

	İSTANBUL TEKNİK ÜNİVERSİTESİ Maden Fakültesi	Güncelleme Tarihi : Haziran 2021
		Güncelleme No: 03
	Acil Durum Planı	Yayın Tarih : Haziran 2021
		İlk Yayın Tarihi : Nisan 2018 Sayfa Sayısı : 20

Amaç

Bu planın amacı, fakülteadaki acil durumlar öncesinde, acil durum anında ve sonrasında çalışanların bilmesi ve yapması gerekenleri belirlemek, acil durum anında görevli veya belirli alanlardan sorumlu kişilerin görev ve sorumluluklarını ortaya koymaktır.

Kapsam

Bu plan birim işveren vekilini, acil durum sorumlusunu, acil durum ekiplerini, laboratuvar yöneticilerini ve fakültede bulunan tüm çalışanları kapsamaktadır.

Tanımlar

Acil durum: Fakültede meydana gelebilecek yangın, patlama, sabotaj, tehlikeli kimyasal maddelerden kaynaklanan yayılım, doğal afet gibi acil müdahale, ilkyardım veya tahliye gerektiren olaylar,

Acil durum planı: Fakültede acil durum öncesinde, acil durum anında ve acil durum sonrasında, bilinmesi ve yapılması gerekenlere ilişkin bilgilerin ve uygulama adımlarının yer aldığı plan,

Güvenli alan: Acil durumların olumsuz sonuçlarından çalışanların etkilenmeyeceği mesafede bulunan veya etkilenmeyeceği şekilde korunaklı belirlenmiş yer, olarak tanımlanmaktadır.

Uygulamalar

1. FAKÜLTE ACİL DURUM ORGANİZASYONU

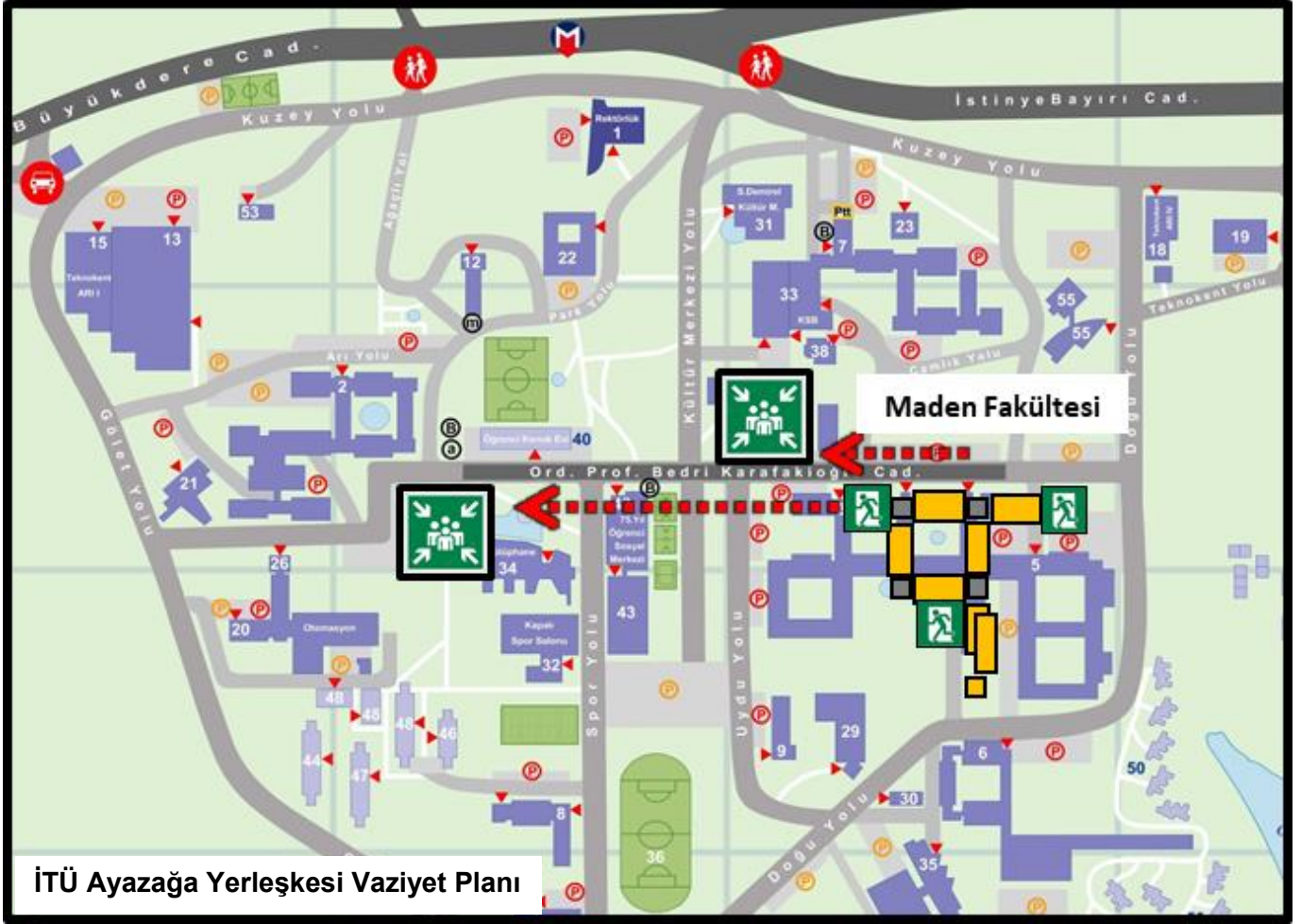
Fakülte acil durum organizasyonu, birim işveren vekili, acil durum sorumlusu ve acil durum ekiplerinden oluşmaktadır. Fakülte Acil Durum Komisyonu, acil durum planının hazırlanmasında acil durum organizasyonuna destek olmaktadır. Acil durum çalışmalarının yönetileceği yer (Acil Durum Komuta Merkezi) Dekanlık Kurul Salonu olarak belirlenmiştir.

İTÜ Ayazağa Yerleşkesinde, Merkezi Derslik Binası (MED A) önündeki açık alan ile İnşaat Fakültesi ve Kütüphane arasındaki P1 nolu otopark alanı toplanma alanları olarak belirlenmiştir.

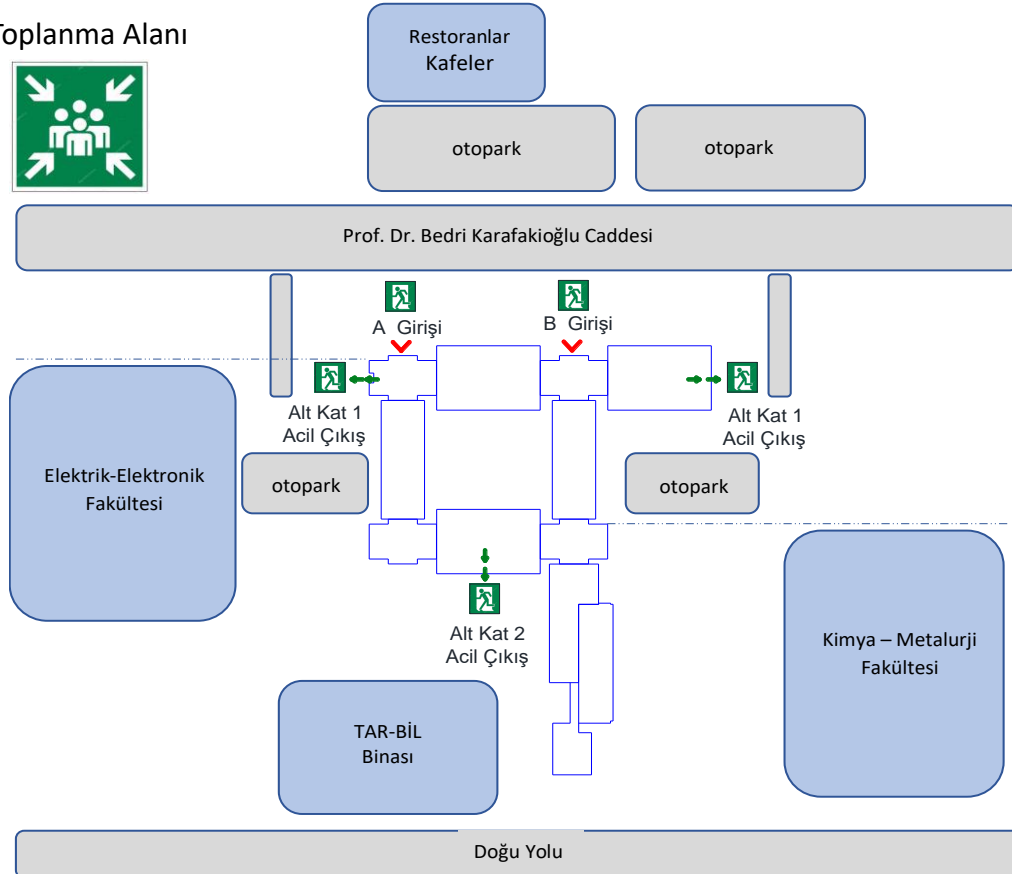
Birim İşveren Vekili – Aşağıda belirtilen görevleri yapar:

- Acil durumlara yönelik organizasyon, planlama, önlem belirleme çalışmaları yapmak
- Acil durum planının güncellenmesini sağlamak (kanuna göre az tehlikeli sınıflarda 6 yılda bir)
- Acil durum önlemlerinin alınmasını sağlamak
- Acil durum anında Acil Durum Planı'nın uygulanmasını sağlamak
- Acil durum değerlendirmesini yapmak ve müdahale yöntemini belirlemek
- Acil durum anında müdahale ekiplerini harekete geçirmek, olaya yönlendirmek ve gerekli talimatları vererek müdahaleyi yönetmek
- Acil durum süresince gelişmeleri takip etmek ve durumu iletilmesi gereken yetkililere aktarmak
- Acil durumda Sivil Savunma, Afet Koordinasyon Merkezi gibi kuruluşlarla haberleşmeyi sağlamak
- Acil müdahale ekipmanlarının temin edilmesini ve olması gerektiği yerde bulunmasını sağlamak
- 'Olay Rapor'ları oluşturulmasını sağlamak, olay sonrası değerlendirme ve denetim yapmak
- Tatbikatlar düzenlemek

Acil Durum Sorumlusu – Yukarıda belirtilen görevlerin yürütülmesinde birim işveren vekilinin yardımcısı durumunda çalışır.

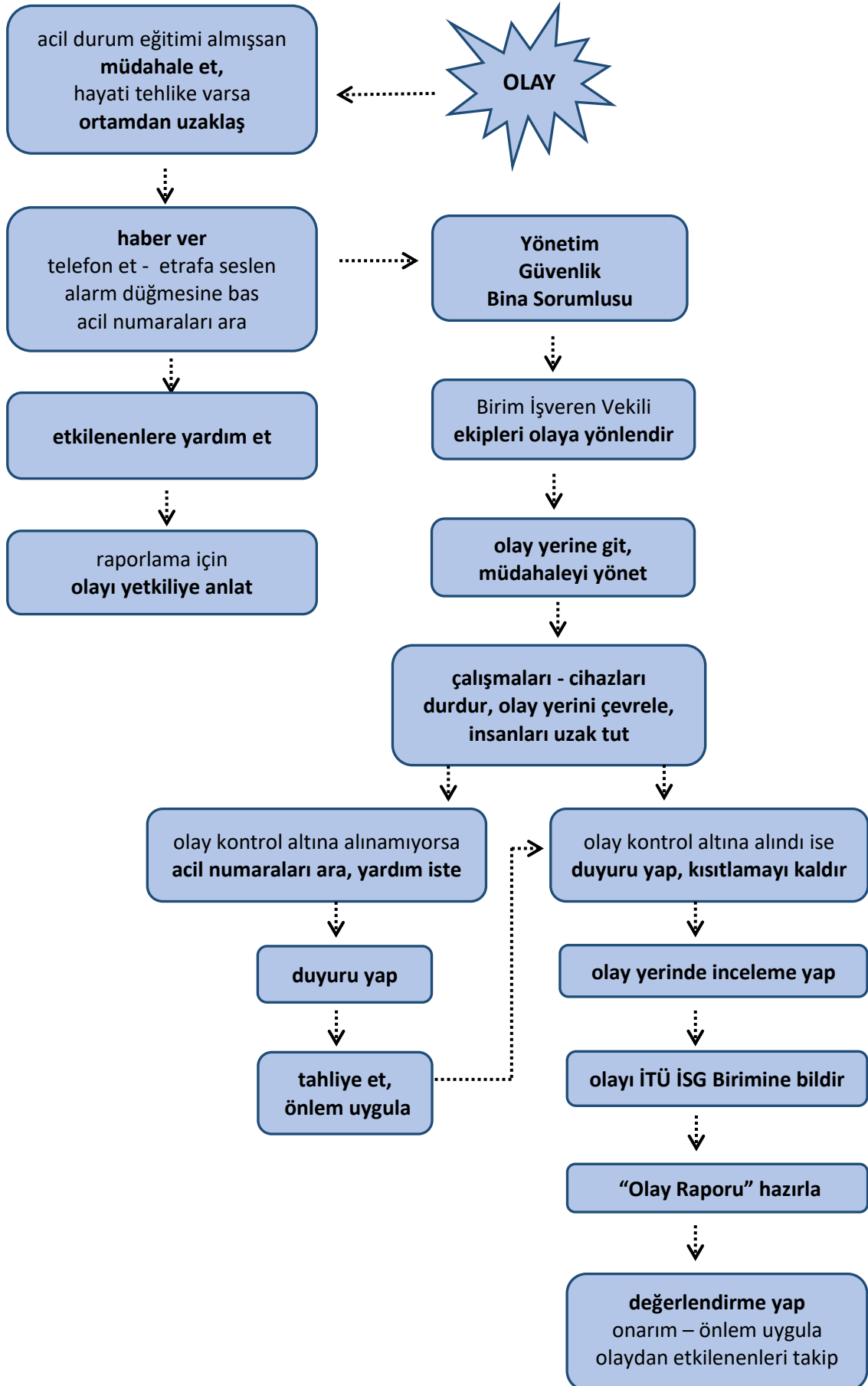


Toplanma Alanı



İTÜ Maden Fakültesi Konumu ve Çevresi

ACIL DURUM GENEL PROSEDÜRÜ



ACİL DURUM TELEFONLARI

FAKÜLTE Sekreteri	0212 285 6061
Dekanlık Özel Kalem	0212 285 6060
Bina Sorumlusu	0212 285 6125
Güvenlik (B Kapısı)	0212 285 6165

İTÜ AMBULANS	0 535 883 18 62 (mesai içi)
	0 535 618 07 14 – 0535 461 68 59 (mesai dışı)
İTÜ MEDİKO (Sağlık Hizmeti)	0212 285 3935
İTÜ TRAFİK	0212 285 6612 -7777
İTÜ AFAD (Sivil Savunma)	0212 285 3076

REKTÖRLÜK Güvenlik	0212 285 6814
Genel Sekreterlik.....	0212 285 3334
Rektör Özel Kalem	0212 285 3333
NÜKLEER KAPI Güvenlik	0212 285 3029

POLİS MERKEZLERİ İstinye	0212 277 57 71 -229 70 13
Emirgan	0212 277 56 79

HASTANELER

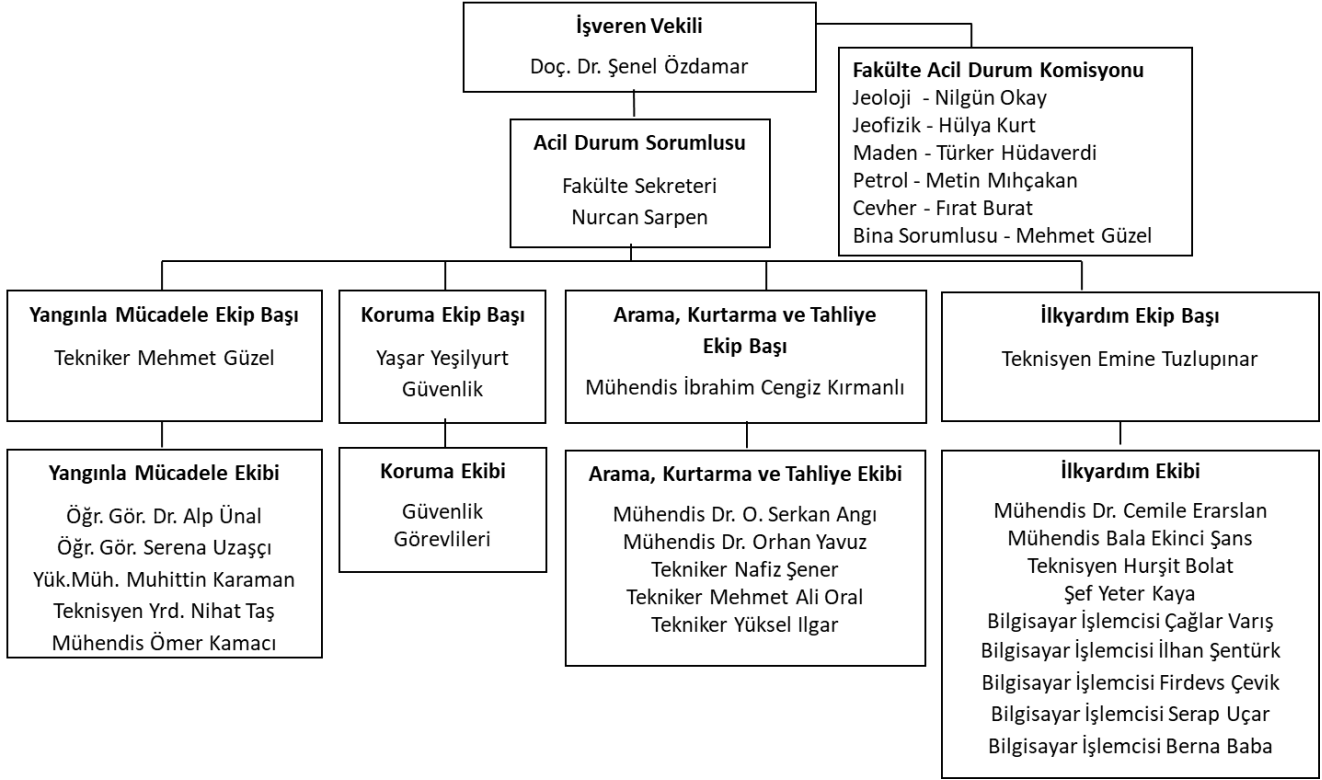
İstinye Devlet Hastanesi	0212 323 44 44 - 277 61 11 - 277 49 12
Ok Meydanı Devlet Hastanesi	0212 314 55 55 - 221 77 77
Acıbadem Maslak Hastanesi	0212 304 44 44

ACİL İTFAİYE	110	ACİL YARDIM	112
ORMAN YANGIN İHBAR	177	POLİS	155
ZABITA	153	JANDARMA	156
ELEKTRİK ARIZA	186	DOĞALGAZ ARIZA	187
SU ARIZA	185	TELEFON ARIZA	121
AFAD ÇAĞRI MERKEZİ	122		

İstanbul İl Sivil Savunma	0212 574 58 80
İtfaiye Acil Yardım ve Cankurtarma Müdürlüğü	0212 455 32 00

İTÜ MADEN FAKÜLTESİ ACIL DURUM EKİPLERİ

Mart 2021



Acil Durum Ekip Başının Görevleri

- Acil durum tedbirlerinin sürekli kontrol edilmesinde destek sağlamalı
- Fakülte Sekreteri yönetiminde, Bina Sorumlusu ve Laboratuvar Sorumluları ile iletişime geçerek acil durum müdahale ekipmanlarında herhangi bir eksiklik olup olmadığı ya da çalışır durumda olup olmadığı konusunda tespitlerin yapılmasına destek sağlamalı
- Acil durum anında ekipleri olay alanına yönlendirmeli
- Personeli acil çıkış kapılarına yönlendirmeli, tahliyeyi organize etmeli
- Tahliyede yığılma olması durumunda, personeli güvenliğini kontrol ettiği alternatif çıkışlara yönlendirmeli
- Dışarı çıkan kişilerin sayımını yaparak / yaptırarak eksik kişileri tespit etmeli, tahliye edilen kişilerin toplanma alanına götürülmesine yardımcı olmalı
- Olaya müdahalede ve yakın çevresinde gerekli tedbirlerin alınmasında yardımcı olmalı, yangını söndürme ve yayılımını önleme ya da yanıcı-parlayıcı kimyasalların uzaklaştırılması gibi konularda yardımcı olmalı
- Gerekli hallerde bina sorumlusu iletişime geçerek elektriğin kesilmesini, jeneratör veya eşanjörün devre dışı bırakılmasını sağlamalı

Yangınla Mücadele Ekibi Görevleri

- Yangına müdahale konusunda gerekli eğitimleri almış olmalı
- Periyodik eğitimlere ve tatbikatlara katılmalı
- Uygun yangın söndürme cihazı ile yangına müdahale etmeli
- Laboratuvarda görevli personel de eğitilmiş olmalı ve gerektiğinde yangına müdahale edebilmeli
- Ekip ikili gruplar halinde birbirini kollayarak yangına müdahale etmeli
- Yangının büyümesini ve yayılmasını önlemeli
- Yangın esnasında ve sonrasında Yangın Ekibi ile Arama, Kurtarma, Tahliye Ekip Amirinin vereceği talimatları uygulamalı
- Dışardan gelen itfaiye ekibini karşılamalı, olay yerine yönlendirmede yardımcı olmalı, yangın ile ilgili bilgileri aktarmalı ve gerekirse müdahalede destek sağlamalı
- Yangın alanını çevreleyerek yetkisiz kişileri alandan uzaklaştırmalı

- Yangın söndürüldükten sonra bir süre daha olay yerinde kalıp yangının tekrar alevlenip alevlenmediğini kontrol altında tutmalı

Arama Kurtarma Tahliye Ekibi Görevleri

- Acil durumlarda öncelikle yaralı, baygın veya zor durumda kalan kişileri tehlikeli alandan uzaklaştırmalı
- Yaşlı, engelli, gebe veya çocuk varsa tahliye esnasında bu kişilere refakat edilmesi sağlanmalı
- Acil durumlarda kurtarılması gereken önemli evrak ve dökümanlar varsa güvenli alana taşınmalı
- Tahliye edilen kişilere acil çıkış yönlerini kullanma konusunda yardımcı olmalı
- Tahliye edilen kişileri acil toplanma alanlarına yönlendirmeli ve buradaki organizasyonu sağlamalı
- Tahliye sonrası binada kimse kalıp kalmadığını kontrol etmeli

İlk Yardım Ekibi Görevleri

- Sertifikalı ilk yardım eğitimi almış kişilerden oluşturulmalı
- Profesyonel sağlık yardımı sağlanana kadar, hayatın kurtarılmasını sağlamak veya durumun kötüye gitmesini önlemek amacıyla ilk müdahaleyi yapmalı

Koruma Ekibi:

- Zarar görmemesi için olay alanından uzaklaştırılan eşya ve evrak var ise, güvenlik güçleri veya kurum yetkililerinin göstereceği bir yerde muhafaza altına almalı ve olay sonrası ilgililere teslim etmeli,
- Acil durum alanında çevre emniyetini sağlayarak yetkili olmayanları alana sokmamalı,
- İtfaiye araçlarının geçeceği yolların açık olmasını sağlamalı,
- Yağmacılık, hırsızlık ve kargaşaya engel olmalı,
- Toplanma bölgesinde sayım yapmalı, eksik kişi/kişileri belirlemeli,

Acil duruma müdahale edecek kişi öncelikle kendi güvenliğini sağlayabiliyorsa olay alanına girmeli, sonrasında ise ortamdaki diğer kişilerin güvenliğini sağlayacak şekilde hareket etmelidir.

2. YANGIN

Öncelikle yangın oluşmaması için gereken bütün önlemler alınmalıdır. Bu açıdan,

- Elektrikli cihaz kullanım talimatları kapsamında, bozulan priz, kabloların kullanılmaması, çoklu priz kullanımından veya cihazın akım gücüne uygun olmayan kablo / priz kullanımından kaçınılması, cihazların kullanım kılavuzlarına uygun olarak kullanılması, mesai bitiminde ve aşırı ısınmanın farkedilmesi durumunda elektrikli cihazların kapatılması, çalışır durum bırakılan cihazlar için gerekli önlemlerin alınması, yönetimin ve güvenliğin bilgilendirilmesi, şimşekli havalarda fişlerin prizden çekilmesi
- Laboratuvar çalışma talimatları kapsamında, yanıcı gaz ve kimyasallarla çalışma ve depolama kurallarına uyulması, malzemelerin bilgi güvenlik formlarına uygun kullanılması, yanma ve tutuşma ihtimali olan maddelerin, kıvılcım yaratabilecek elektrik kaynaklarından uzak tutulması, ortamdaki statik elektriğin mümkün olduğunca kontrol altına alınması, malzeme kullanım miktarlarının tehlike yaratmayacak şekilde ayarlanması,
- Yanıcı kimyasal buharların ve toz partiküllerinin (talaş tozu gibi) ortam havasından uzaklaştırılması için gerekli havalandırmanın yapılması, elektrikli cihazlara, aydınlatma armatürlerine zarar verecek buharlardan ve toz partiküllerinden (taş, kum tozları gibi) ortamın arındırılması

son derece önemlidir.

Yangın anında yapılması gerekenler;

1. Yangın küçük boyutlu ise, üzeri uygun büyüklükte bir kapla kapatılarak yangın havasız (oksijensiz) bırakılmalı, bu şekilde sönmesi sağlanmalı, yangını kapatmak için kuru havlu veya bez kullanılmamalı, yangının yakınında yanıcı / parlayıcı maddeler varsa yangının yayılmasını önlemek amacıyla bu maddeler uzaklaştırılmalı
2. Yangın orta büyüklükte ve kontrol edilebilir durumda ise, uygun yangın söndürme tüpü ile ilk müdahale yapılmalı, yangın alanı yakınında yanıcı / parlayıcı / patlayıcı maddeler varsa, bunlar uzaklaştırılmalı
 - varsa rüzgar / hava akımı, arkadan esecek şekilde müdahale pozisyonu alınmalı

- yangının çıkış noktasına, dip kısmına püskürtme yapılmalı
- etkili bir söndürme için yangına aynı anda farklı yönlerden püskürtme yapılmalı
- elektrikli cihaz, kablo, pano, jeneratör gibi elektrik kaynaklı yangınlarda kesinlikle su kullanmamalı, kuru toz tipi yangın söndürücü kullanmalı,
- yanıcı sıvıların sebep olduğu yangınlarda, müdahale için köpük, kuru kimyevi toz veya karbondioksitli yangın söndürme cihazları kullanılmalı,
- damlayan - sızan sıvı yanıyorsa damlama – sızma noktasına püskürtme yapılmalı
- yanıcı gazlardan kaynaklanan yangınlarda öncelikle gaz vanası kapatılmalı, kapatılmıyorsa müdahale için öncelikle karbondioksitli, yoksa kuru kimyevi tozlu yangın söndürme cihazı kullanılmalı, kesinlikle su kullanılmamalı
- yanıcı metallere (magnezyum, sodyum, potasyum, alüminyum gibi) kaynaklanan yangınlarda söndürme maddesi olarak hafif metal söndürme tozları (d tozu), kuru kum ve döküm talaşı kullanılmalı, ayrıca soğutma ve ayırma işlemi de söndürme yöntemi olarak kullanılmalı

Yangına ilk anlarda müdahale edilmesi yangının büyümemesi açısından önemlidir.

- ❖ Karbondioksitli yangın söndürücü, vana sağdan sola çevrilererek açılmalı, lansın başlangıç kısmı sıkıca tutulmalı, kapalı ortamda insanlar üzerinde boğucu etki yapacağından kullanım miktarına dikkat edilmeli
- ❖ Kuru kimyevi tozlu veya köpüklü söndürücülerde, emniyet halkası çekilmeli, alt mandaldan tutarak taşınmalı, lansın ucu sıkıca tutularak tetiğe basılmalı, tozun solunmaması için tedbir alınmalı
- ❖ Yangın söndürücü cihaz tek kullanımlık olduğundan, yangının söndüğünden emin olana kadar sıkılmalı, aksi takdirde yangın söndürücü cihaz tekrar çalışmaz
- ❖ Yangının tamamen söndüğünden emin olmadan olay alanı terkedilmemeli
- ❖ Yangın söndürme cihazlarının kullanımının ve söndürme tekniklerinin tüm çalışanlar (özellikle yanıcı maddelerle çalışan laboratuvar çalışanları) tarafından bilinmesi hızla ilk müdahalenin yapılabilmesi açısından önemlidir.

Yangın, söndürme cihazları ile kontrol altına alınamayacak büyüklükte ve hızla yayılma eğilimi gösteriyorsa,

3. “Yangın Var” diye bağırarak çevredekiler bilgilendirilmeli ve yardım istenmeli
4. Acil İtfaiye 110 aranmalı, “ad, soyad ve adres” bilgileri ve biliniyorsa yanıcı madde bilgisi verilmeli
5. Yakınıızda mevcut ise Yangın Alarm Düğmesine basılmalı
6. Kapalı ortamdaysanız yangını boğma - oksijensiz bırakma yöntemi için pencere ve kapılar kilitlenmeden kapatılmalı ve ortam terkedilmeli
7. Güvenliğe, yönetime veya bulunduğunuz alandan sorumlu yetkili kişiye haber verilmeli
8. Yangını tetikleyecek tesisat ve ekipmanlar kontrol altına alınmalı, elektrik panosundan elektrik şalterleri kapatılmalı, açık ise gaz vanaları kapatılmalı, havalandırma sistemi devre dışı bırakılmalı; yapılabiliyorsa yangın yakınında bulunan yanıcı maddeler uzaklaştırılmalı, kimyasal madde dökülmüşse zeolit, kil, kum gibi malzemelerle etkisiz hale getirilmeli
9. Yangın Müdahale Ekibi ve diğer acil durum ekipleri olay alanına yönlendirilmeli
Acil duruma müdahale edecek kişiler, ikişer kişilik gruplar halinde eşleşerek yangın bölgesine girmeli, yaralanma ve boğulmaya karşı birbirlerini kollamalı, ekip öncelikle kendi güvenliğini sağlayabiliyorsa olay alanına girmeli, sonrasında ortamdaki diğer kişilerin güvenliğini sağlayacak şekilde hareket etmeli,
10. Yaralı varsa güvenli bir yere taşınarak ilkyardım uygulanmalı, Acil Yardım 112 aranmalı
11. Kurtarılması gereken önemli evrak ve eşya varsa, bunlar güvenli bir yere taşınmalı
12. Tahliye uygulanmalı, itfaiye ekipleri izin vermeden binaya tekrar girilmemeli
13. Yardıma gelen itfaiye ekibi karşılanmalı, yangının yeri, çıkış zamanı, yanan maddenin yapısı ve yakın civardaki diğer parlayıcı / patlayıcı maddeler hakkında bilgi verilmeli
14. Patlama / Çökme olduysa arama-kurtarma ekibi devreye girmeli, Acil AFAD 122 aranmalı
15. Yangın sırasında zehirleyici gazlar ve dumanlar oluşabileceğinden yangın ortamındaki gazları ve dumanları solumaktan kaçınılmalı, yangın alanından uzak durulmalı

Yangın ortamında oluşan ve solunum yolu ile vücuda giren karbon monoksit gazı, renksiz, kokusuz olup tahriş edici olmadığından farkedilmez. Kanda hemoglobinle birleşerek karboksi hemoglobin oluşturur, bu birleşim kanda % 20’yi geçtiğinde zamanla şiddetlenen baş ağrısı, ardından bulantı-kusma, daha sonra koordinasyon bozukluğu, bilinç bulanıklığı meydana getirir ve sonunda ölüme neden olabilir!

16. Yangının söndürülmesinden sonra kullanılmış veya olay ortamında kullanılmamış olan tüm yangın söndürücü tüpler, dolu ve test edilmiş yangın söndürücü tüpler ile değiştirilmeli

Yangın ortamında kaçarken,

- yoğun duman ve sıcak varsa etkilenmemek için diz üzerinde ilerlenmeli
- ortam terk edilemiyorsa, kapı kenar boşlukları, ıslak bez / koli bandı ile kapatarak duman girişi engellenmeli
- dışarı çıkılamıyorsa yangın yönü tersine en uzak noktaya gidilmeli ve yardım istenmeli
- kesinlikle asansörler kullanılmamalı
- kapı altı ve kenarlarından duman çıkıyorsa kapı elin ters yüzü ile kontrol edilmeli, kapı yüzeyi sıcaksa bu kapı açılmamalı, yangının olduğu kapalı oda kapısını açmak, yangının hava ile ani teması sonucu patlamaya neden olur

Giysiler alev aldıysa,

- kesinlikle koşulmamalı (havadaki oksijen daha hızlı etki eder, alevi arttırır)
- mümkünse yanan giysi çıkarılmalı
- ateş sönene kadar durup yere yatarak yuvarlanılmalı (ayakta durmak alevleri hızlı yükseltir)
- yangın battaniyesi / kalın giysi ile yanan yerler kapatılarak alevler söndürülmeli
- yangın tüpü insanlar üzerinde kesinlikle uygulanmamalı

Yangın Türleri	Katı Yangını	Sıvı Yangını	Gaz Yangını	Metal Yangını	Elektrik Yangını	Yağ Yangını
Söndürücüler ve Renk Kodları	A	B	C	D	E	F
Su 	✓					
Kimyasal Toz (ABC) 	✓	✓	✓	✓	✓	✓
Kimyasal Toz (D)				✓		
Islak Kimyasal 	✓					✓
Köpük 	✓	✓				
Karbondiyoksit 		✓	✓		✓	

3. PATLAMA / PARLAMA

Öncesinde;

- Tehlikeli kimyasalların kullanımı, depolanması ve atık uzaklaştırma işlemleri ile ilgili talimatlara uyulmalı
- Laboratuvarlarda Güvenlik Bilgi formları bulundurulmalı
- Elektrik tesisatında ve panolarda gerekli tedbirler alınmalı
- Yanıcı / Patlayıcı madde içeren tüm kaplar dikkatle taşınmalı, devrilmeyecek şekilde yerleştirilmeli
- Basınçlı gaz tüpleri düşme, devrilme ve çarpma sonucu patlayabileceğinden, zemine veya duvara sabitlenmeli
- Basınçlı gaz tüpleri, yüksek sıcaklığa (50°C ve üzeri), aleve, ısı kaynaklarına ve doğrudan güneş ışığına maruz bırakılmamalı
- Basınçlı gaz tüpleri elektrik kontağı oluşabilecek noktalardan uzakta konumlandırılmalı
- Yanıcı gazlar ile oksijen, azot oksit gibi yanmayı kolaylaştırıcı (oksitleyici) gazlar olarak birbirinden ayrı depolanmalı, mesafe en az 6 m. olmalı ya da araya 1,5 m. yükseklikte 30 dk. dayanımlı yangın duvarı bulunmalı
- Basınçlı gaz tüpleri serin, kuru, sürekli havalandırılan yerde depolanmalı, nem, tuz, aşındırıcı ve yanıcı buhar bulunan ortamlarda depolanmamalı
- Yeni alınan basınçlı gaz tüpleri kullanım öncesi sızdırmazlık testinden geçirilmeli
- Basınçlı gaz tüpleri taşınırken veya kullanılmadığında, valfleri ve emniyet kapakları kapalı tutulmalı, regülatör üzerindeki basınç tahliye edilmeli

- Basınçlı gaz tüpleri, dolu ve boş olmak üzere ayrı yerlerde bulundurulmalı
- Basınçlı kap ve sistemlerin periyodik kontrolleri yaptırılmalı
- Patlama ihtimali olan alanlarda patlamadan korunmalı ekipmanlar kullanılmalı
- Eşanjör dairesi, elektrik dağıtım pano alanları gibi alanlara yetkili kişiler harici kişilerin girmesi önlenmeli
- Gaz kaçağı ihtimali olan alanlarda gaz detektörü bulundurulmalı
- Basınçlı gaz tüplerinde, regülatör takıp çıkartma işlemi veya basınç tahliye işlemi yetkili kişilerce yapılmalı
- Basınçlı gaz tüplerinin taşınması gerekiyorsa, bu işlem lift, forklift gibi mekanik araçlarla yapılmalı

Patlama / Parlama olması durumunda ve sonrasında yapılması gerekenler,

- Alevli ocaklar, ısıtma elemanları kapatılmalı, elektrik prizlerine takılı prizler çekilmeli, sıkıştırılmış gaz içeren tüplerin ana vanaları kapatılmalı
- En yakındaki acil durum düğmesine basılmalı
- Acil İtfaiye 110, AFAD 122 aranarak patlama hakkında bilgi verilmeli, yaralılar varsa Acil Yardım 112 aranmalı
- Doğalgaz ve elektrik kesilmeli, diğer patlayıcı kimyasalların tehlike yaratıp yaratmayacağı kontrol edilmeli, buna göre hareket edilmeli
- Yangınla mücadele ekibi, patlamadan sonra yangın çıkmasını veya büyümesini önlemek için acil durum ekipmanlarıyla söndürme işlemlerine başlamalı
- Arama kurtarma ve tahliye ekibi, çalışanların, patlamanın olduğu bölgeden tahliye edilmesini ve güvenli yere ulaşmalarını sağlamalı
- Yaralılar varsa arama ve kurtarma işlemleri başlatılmalı
- İlk yardım ekibi, yaralılara ilk müdahaleyi yapmalı
- Patlamayla ilgili görevlilere bilgi verilmeli, sonrasında hazırlanan raporlara katkı sağlanmalı

4. DEPREM

Öncesinde;

- Bulunulan her ortama göre bireysel deprem planlaması yapılmalı, ilk 72 saat (3 gün) hiç yardım almadan hayatta kalabilecek şekilde hazırlıklı olunmalı
- Güvenli alanlar ve çıkış yolları belirlenmeli, çök-kapan-tutun uygulaması yapılmalı
- Elektrik kesildiğinde aydınlanmayı sağlayacak acil durum ışıkları çalışır durumda bulundurulmalı
- Devrilme ihtimali olan dolap, raf gibi eşyalar ve tavana asılı düşme ihtimali olan cisimler sabitlenmeli
- Ağır yükler mümkün olduğunca alt raflara yerleştirilmeli, dolap kapakları mekanik kilitlerle sabitlenmeli
- Tehlikeli kimyasallar düşmeyecek, kırılmayacak şekilde depolanmalı
- Kayma ihtimali olan eşyaların altına lastik takoz / plastik tutucu malzeme kullanılmalı
- Deprem tatbikatları yapılmalı
- Eve ulaşamama durumunda aile bireyleriyle alternatif iletişim (bağlantı kurulacak kişi belirleme, sosyal medya hesaplarının kullanımı) ve buluşma noktaları belirlenmeli
- Fener, düdük, pilli radyo gibi araçlar, bisküvi, kraker, çikolata, kuruyemiş gibi son kullanım tarihi uzun olan ve enerji veren atıştırmalıklar, konserve, su, kullanılan önemli ilaçlar, ıslak mendil, toz maskesi, çöp poşeti, sargı bezi, yara bandı, ışıltak, küçük tüplü seyyar ocak, battaniye, kibrit, mum gibi malzemeler
 - ✓ sürekli yanınızda bulundurmanız
 - ✓ barınma alanına götüreceğiniz
 - ✓ evinizde / araba bagajınızda bulundurmanız

gerekler açısından planlanmalı, deprem çantası veya ilgili yerlerde bulundurulmalı

- Önemli belgeler (kimlik, banka cüzdanı / kartı, pasaport, tapu, sigorta, sağlık belgeleri) hızlıca ulaşılabilir şekilde bir arada bulundurulmalı, fotokopileri oluşturularak bölge dışı bir yerde saklanmalı
- Deprem sonrası gaz kaçağı ve yangın oluşumunu engelleyebilmek için gaz vanalarının / elektrik sigortalarının yerleri bilinmeli, otomatik hale getirilmeli

Deprem anında yapılması gerekenler;

- Güvenli ve hayat üçgeni oluşabilecek bir noktada (sağlam bir masa altı, koltuk yanı, kolon/koridor duvar dibi gibi) Çök - Kapan - Tutun pozisyonu alınmalı
Çömelerek hedef küçültülmeli, savrulan, düşen parçaların yaralama riski azaltılmalı, kollarla baş, boyun ve yüz bölgesi koruma altına alınmalı, siper olarak kullanılacak sağlam eşyaların yanında durarak ve tutunarak savrulma engellenmeli, sarsıntı bitene kadar beklenmeli
- Mutfak, banyo, kapı altları gibi alanlardan ve kırılabilir, dökülebilecek eşyalardan uzak durulmalı
- Engelli bireyler olduğu yerde kalmalı ve başını korumalı, tekerlekli sandalye kullanılıyorsa tekerlekler kilitlemeli, kollar - eller ile baş ve boyun bölgesi korunmalı
- Camlar, tuğla duvarlar ve sabitlenmemiş eşyalardan uzak durulmalı
- Balkon ve çatıya çıkılmamalı, asansör ve merdiven kullanılmamalı, dışarı çıkmaya ve ayakta durmaya çalışılmamalı
- Asansörde iseniz bütün düğmelere basılmalı ve ilk durduğu katta asansör terkedilmeli
- Merdivenlerde iseniz parmaklıklara ve tırabzanlara tutunulmalı, sarsıntının bitmesi beklenmeli
- Deprem sonrası gaz kaçaqları olabileceğinden kibrit, çakmak yakılmamalı, elektrik düğmelerine dokunulmamalı
- Mutfak, laboratuvar gibi bir alanda iseniz bütün cihazlar, ocak, fırın kapatılmalı, dökülebilecek malzemelerden uzaklaşılmalı
- Bulduğunuz ortamda yaşlı, hamile, engelli biri varsa yardım edilmeli



- Dışarda iseniz elektrik tellerinden ve direklerden, reklam panolarından, binalardan uzak durulmalı, güvenli bir yerde çök - kapan - tutun hareketi yapılarak sarsıntının geçmesi beklenmeli
- Deniz kenarında iseniz tsunami tehlikesine karşı hemen yüksek yerlere doğru gidilmeli
Hızla gelen bir karış su bir insanı, diz seviyesinde olan ise otomobili sürükleyebilir!
- Toprak kayması, taş / kaya düşmesi ihtimaline karşı dağ yamaçlarından uzak durulmalı
- Toprak altındaki kanalizasyon, elektrik ve gaz hatlarından gelebilecek tehlikelere karşı dikkatli olunmalı
- Deprem anında araç kullanıyorsanız kontrollü bir şekilde yavaşlayıp sağa yanaşmalı, üst geçitlerden, köprülerden, tünellerden, aydınlatma / elektrik direklerinden uzak ve güvenli bir yerde durulmalı
- Radyodan yoldaki hasar, trafik ve diğer durumlar hakkında bilgi alınmalı
- Araç terkedilecekse kontak anahtarı yerinde bırakılmalı, kapılar kilitlememeli
- Toprak kayması / kaya düşmesi ihtimaline karşı tünel giriş ve çıkışlarında durulmamalı

- Trende ayakta iseniz yüzünüz trenin gidiş yönünü görecektir şekilde durulmalı
- Metro veya trende anons yapılmadan dışarı çıkılmamalı (raylarda elektrik akımı veya ters yönden gelen tren olabilir)
- Sarsıntı sırasında bir tünelin içindeyseniz ve çıkışa yakın değilseniz ya da kapalı bir otoparkta iseniz, araç dışına çıkılıp araç yanına yan yatılmalı, eller ve kollar ile baş ve boyun korunmalı

Deprem sonrası yapılması gerekenler;

- Önce kendi emniyetiniz, sonra etrafınızda yardıma ihtiyaç duyan kişiler olup olmadığı kontrol edilmeli
- Açık olan su, elektrik, doğalgaz tesisatı, varsa yanan ocak, soba kapatılmalı, tesisat hasarları kontrol edilmeli
- Gaz kaçaqları kontrol edilmeli, koku / tıslama varsa pencereler açılmalı, ortamdaki herkes uzaklaştırılmalı, mümkünse gaz vanası kapatılmalı
- Elektrik tesisatı yeniden devreye alınmadan önce yangın riski oluşturacağı için prizlere takılı tüm fişler çekilmeli
- Başlangıç halinde olan ufak yangınlar söndürülmeli, yoksa açık olan kapı ve pencereler kapatılarak olay yeri terk edilmeli
- Ortamda duman varsa ağız –burun ıslak havlu ile kapatılıp yerde sürünerek alan terk edilmeli
- Radyo ve televizyon gibi iletişim araçları ile yapılan uyarılar, yerel yönetimlerin açıklamaları takip edilmeli
- Acil durum çantası alınarak en yakın toplanma bölgesine gidilmeli
- Kalabalık bir yerdeyseniz sakın ve düzenli bir şekilde çıkış yapılmalı
- Bulduğunuz bölgeden uzaklaşmak, şehir dışına çıkmak için araç kullanılmamalı, cadde ve sokaklar acil yardım araçları için boş bırakılmalı
- Gördüğünüz sıradışı olaylar, ölü ve yaralılar yetkililere bildirilmeli
- Yetkililerden talimat gelmeden hasarlı binalara girilmemeli
- Telefon ve diğer iletişim araçları sadece acil durumları bildirmek ve yardım istemek için kullanılmalı, gereksiz yere meşgul edilmemeli
- Ailenizdeki veya çevrenizdeki kaygılı kişiler, kısa süre sonra herşeyin düzeleceği, normale döneceği söylenerek sakinleştirilmeli, moral verilmeli

Enkaz altında yapılması gerekenler;

- Hareket edebilecek durumda iseniz ve kesin bir çıkış yolu görebiliyorsanız harekete geçilmeli, aksi takdirde hareket edilmemeli - fazladan her çaba ilerleyen zamanda size gerekli olacak enerjiyi ve suyu tüketecektir –
- Dışarıya ses verebilecek bir kaynak yaratılmalı, tencere, tesisat borusu gibi metal sert yüzeylere, sert bir cisim ile vurulmalı
- Dışardan bir ses / çağrı duyulduğunda sesinizi kullanabiliyorsanız cevap verilmeli, yoksa seslenmek için çaba sarfedilmemeli, enerji kontrollü kullanılmalı

5. TEHLİKELİ KİMYASAL MADDE

Öncesinde;

- Güvenlik Bilgi Formları bulundurulmalı
- Kimyasallar, kimyasal dolaplarında özelliklerine ve tehlikelerine uygun şekilde depolanmalı
- Kimyasal bulunan ortamlarda mekanik havalandırma olmalı
- Yetkililer dışında kişilerin kimyasalların depolandığı alana girmesi engellenmeli
- Gaz sirkülasyonunun sağlandığı borularda kaçak kontrolü yapılmalı
- Reaktif kimyasallarla çalışırken ortamdaki basınç-sıcaklık dalgalanmaları önlenmeli
- Kimyasallarla çalışanlar en az % 60 oranında pamuk içeren kıyafetler giymeli ve ortam nemini iyi ayarlamalıdır, nemin düşük olması ve sentetik kıyafetler kimyasal ortamda kıvılcım etkisini tetikleyecek statik elektrik oluşumuna neden olabilir
- Sentetik kumaşlı kıyafetler ayrıca hızla yanma ve cilde yapışma eğiliminde olduğundan tercih edilmemeli
- Kişisel koruyucu donanım temin edilmeli ve doğru şekilde kullanılması sağlanmalı
- Yangınla mücadele ve arama kurtarma tahliye ekiplerine tehlikeli kimyasal madde konusunda eğitim verilmeli
- Kimyasal yayılım veya sızıntı durumunda işyeri tahliyesi için tahliye planları olmalı ve görünür yerlerde asılı olmalı
- Gaz yayılımı durumunda alarm verecek gaz dedektörü uygun yerlere uygun sayıda yerleştirilmeli

Esnasında ve sonrasında;

- Kirlenen giysi çıkarılmalı, cilt teması olmuşsa kimyasaldan etkilenen bölge bol su ile yıkanmalı
- Göze sıçrama olmuşsa göz kapağı açık olacak şekilde bol su ile veya göz solüsyonu ile yıkanmalı
- Kimyasal buharının solunması durumunda temiz havaya çıkılmalı
- Göz, cilt, soluk borusu tahrişi durumunda uzmana başvurulmalı
- Yutulması durumunda hastalanan kişinin en yakın sağlık kuruluşuna sevki sağlanmalı veya 112 Acil Yardım aranmalı
- Kimyasalın güvenlik bilgi formuna (GBF) bakılmalı, sağlık etkisine ve ortamdaki uzaklaştırılmasına yönelik işlemlerde formda verilen bilgilere göre hareket edilmeli, GBF’de tavsiye edilen kişisel koruyucu donanım kullanılmalı
GBF 2. Bölüm: Kimyasalın Zararlarına ilişkin uyarılar, 11. Bölüm: Toksikoloji Bilgileri ve Önlemler, 8. Bölüm: Kişisel Koruyucu Donanım Önerileri
- Dökülen kimyasal, güvenlik bilgi formunda belirtilen veya uygun bir emici malzeme ile toplanmalı, yayılması engellenmeli
- Emici malzeme kimyasalı iyice çektiğinde oluşan katı atık, faraş, kürek ve süpürge yardımıyla kimyasal atık kabına konulmalı, kalıntılar sünger vb. ekipmanlarla temizlenmeli,
- Dökülen kimyasalın çok fazla olması ve tehlikeli olması durumunda ilgili birim ve kuruluşlardan (AFAD, İtfaiye) yardım talep edilmeli
- Kimyasal atık, Tehlikeli Atıkların Kontrolü Yönetmeliği’ne uygun olarak uzaklaştırılmalı
- Diğer çalışanlar durum ile ilgili uyarılmalı ve bilgilendirilmeli
- Olay yetkililere bildirilmeli

6. SABOTAJ

Öncesinde;

- İşyerinde bir güvenlik birimi oluşturulmalı
- Giriş çıkışlar kontrollü yapılmalı, dışarıdan gelen kişilerin kaydı tutulmalı, girişte kimlik alınmalı
- Bina dışında ve içinde güvenlik kameraları bulunmalı, kameraların aktif olduklarına dair sürekli kontrol yapılmalı
- Patlayıcı malzeme ve ekipmanların bulunduğu bina içindeki alanlara girişler sınırlandırılmalı
- İhbar alınmış ise mutlaka kayıt altına alınmalı, polis raporu düzenlenmeli
- Şüpheli kişi farkedildiğinde güvenliğe haber verilmeli, şüpheli kişinin kılık kıyafeti, tipi, yüz şekli, dikkat çeken özellikleri not edilmeli, şüpheli hareketleri izlenmeli ancak yakalama veya müdahale girişiminde bulunulmamalı
- Şüpheli paket tespit edildiğinde derhal güvenliğe haber verilmeli, kesinlikle dokunulmamalı, etrafında güvenlik çemberi oluşturulmalı, yetkililer dışında kimsenin yaklaşmasına müsaade edilmemeli

Esnasında ve sonrasında;

- Kolluk kuvvetleri ile irtibata geçilmeli
- Acil durum sireni çalınmalı, tüm çalışanlara haber verilmeli
- Olay bina dışında ise tüm kapıların kapatılması, kimsenin dışarı çıkarılmaması ve gerekiyorsa kontrollü giriş sağlanmalı
- Olay bina içindeyse kontrollü bir şekilde bina tahliye edilmeli, mümkün değilse, herkesin bulunduğu yerde kendini güven altına alması istenmeli; çalışanlar ofis kapılarını kilitleyip beklemeli, sakin olmalı, ortam güvenliği sağlanıp dışarı çıkma izni verildiğinde buldukları ortamı terketmeli

7. SEL

Öncesinde;

- Yağmur suyu kanallarının kontrolü ve bakımları yapılmalı
- Bireysel ve kurumsal olarak ağaçlandırmaya önem verilmeli
- Kapalı alanlarda pencere ve kapılar için “taşınabilir” engeller bulundurulmalı
- Sel ihbarı alınmışsa elektrik ve su kaynakları kapatılmalı
- Afet sırasında ve sonrasında kullanılacak ekipmanlar hazır bulundurulmalı
- Arama, kurtarma ve tahliye ekibine sel ile ilgili eğitim verilmeli

Esnasında;

Baraj yıkılması, aşırı yağış, ana su borusunun patlaması gibi olaylar büyük sel oluşturabilir. Bu durumda:

- Panik yapılmadan çalışanlara haber verilmeli, acil durum alarm düğmesine basılmalı
- Acil İtfaiye 110'a haber verilmeli
- Değerli eşya ve ekipmanlardan taşınır olanlar, güvenli bir yere taşınmalı (üst katlar gibi)
- Sel sularının işyerine girme ihtimali var ise açık olan pencere ve kapılar kapatılmaları suyun girmesi sınırlandırılmalı
- Kum torbaları veya ağırlığı ve hacmi olan nesnelere bariyer oluşturarak binaya su girişi engellenmeli, büyüklüğüne bağlı olarak sel suyu akış yönüne ve hızına müdahale edilebilir, mümkünse su kanalizasyona doğru yönlendirilmeli
- 30 cm. sel suyu insanı, 60 cm. sel suyu arabayı şiddetli akış gücü ile sürükleyebilir, düşük su seviyesine aldanıp sel suyuna girilmemeli
- Sel suyu ortalıktaki her türlü kirli – mikrobik atıkları barındırabilir, sele batan eşyaların tekrar kullanılması sakıncalıdır
- Sel suyu kopan bir elektrik kablosu nedeniyle şiddetli elektrik akımı içerebilir, bu nedenle sel suyuna girmek tehlikeli olabilir
- Su basan noktada elektrik mutlaka devre dışı bırakılmalı, sigorta kapatılmalı
- Doğalgaz kapatılmalı
- Araçla sel suyuna girmek
 - aracın çalışmaması-durması, kontrolden çıkması, sürüklenmesi
 - kapıların açılmaması, araç dışına çıkışı engellemesinedeniyle tehlikelidir, bu nedenle araçla sel suyuna girilmemeli
- Sel anında araç içinde bulunmaktan kaçınmalı, yüksek yerlere çıkılmalı
- Belirlenen güvenli yere, arama kurtarma ve tahliye ekiplerinin talimatlarına uyarak gidilmeli ve burada sayıma katılım sağlanmalı

8. GIDA ZEHİRLENMESİ

Öncesinde;

- Gıda ürünlerinin son tüketim tarihleri kontrol edilmeli
- Tüm personele genel hijyen eğitimi verilmeli
- Acil durum telefon numaraları listesi, görünür yerlerde asılı olmalı
- Esnasında;
- Kusma, karın ağrısı, ishal gibi belirtiler görülmesi ve gıda zehirlenmesinden şüphelenilmesi durumunda fakülte yönetimine haber verilmeli
- (Gıda zehirlenmesi durumunda belirtiler en erken 30 dk.- 60 dk. arasında en geç 12 saat – 48 saat içinde ortaya çıkar, iyileşme süresi ise 1-3 gün, bazı durumlarda -kişi hassasiyeti varsa- 1 hafta sürebilir)
- Zehirlenme bireysel ve hafif ise kişi, en yakın sağlık kuruluşuna yönlendirilmeli
- Zehirlenme nedeni sorgulanmalı, kişinin ne yediği ne içtiği, ilaç kullanıp kullanmadığı, kronik / yakın zamanlı hastalığı olup olmadığı öğrenilmeli
- Rahatsızlanan kişi ile ilgili bu bilgiler ve yakın çevresinden alınan bilgi sağlık görevlisine verilmeli
- Toplu gıda zehirlenmesi durumunda olay, yönetime haber verilmeli ve Acil Yardım 112 aranmalı, etkilenen kişiler hastaneye sevk edilmeli, hastane ile iletişime geçilip bilgi verilmeli
- Zehirlenme kaynağı; yemek yenilen yer, ne yenildiği araştırılmalı (bu bilgi hastaneye iletilmeli)
- Sorun nereden kaynaklanmışsa yemek yenilen yerin sorumlusuna haber verilmeli
- Hastanedeki kişilerin durumu takip edilmeli
- Bazı kişilerde belirtilerin daha geç çıkacağı düşünülerek web duyurusu veya elektronik posta ile tüm çalışanlar durumdan haberdar edilmeli
- Gıda zehirlenme tanısı kesinleştiği anda sağlık kuruluşundan buna ilişkin rapor alınmalı

9. İLK YARDIM VE KAZALAR

İşyerinde veya görevli olarak işyeri dışında işin yürütülmesi sırasında ya da servisle işyerine gidiş ve geliş sırasında meydana gelen kazalar, iş kazası olarak tanımlanmaktadır.

Öncesinde;

- Risk değerlendirmesi yapılmalı
- Çalışanlara iş ile ilgili gerekli eğitimler verilmeli
- Çalışanlara iş sağlığı ve güvenliği eğitimleri verilmeli
- Belirlenen zaman dilimlerinde çalışanların sağlık gözetimleri yapılmalı
- Ramak kala formlarının doldurulması sağlanmalı
- Çalışanların iş sağlığı ve güvenliği yönünden fikir ve önerileri alınmalı
- Zemin, yol ve merdivenlerin mevzuatta / standartlarda belirlenen kriterlere uygun olması sağlanmalı
- Termal konfor şartlarının mevzuatta / standartlarda belirlenen kriterlere uygun olması sağlanmalı
- İlk yardım ekibi oluşturulmalı
- İlk yardım personeline profesyonel ilk yardım eğitimi aldırılmalı
- Ecza dolapları bulundurulmalı ve kullanıma uygun içerikte olmalı
- Yapılan işe uygun kişisel koruyucu donanım temin edilmeli
- Kişisel koruyucu donanımların çalışanlarca doğru kullanımı sağlanmalı
- Acil durum telefon numaraları görünür yerlerde asılı olmalı
- İşyeri otoparkına araçların nizami ve ileri doğru çıkacak şekilde park edilmesi sağlanmalı

Sonrasında;

- Acil Yardım 112 aranmalı, kaza bildirilmeli
- İlk yardım ekibi tarafından yaralıya ilk müdahale yapılmalı
- Yaralının en yakın sağlık kuruluşuna sevki sağlanmalı
- Kaza, Fakülte Sekreterine (0212 2856061) veya İTÜ İşyeri Sağlığı ve Güvenliği Birimi (İSGB) Koordinatörlüğüne (0212 2857510 - 0538 2666524) ya da <http://isgb.itu.edu.tr/formlar/is-kazasi-bildirimi> internet sayfasındaki form ile bildirilmeli
- Ağır yaralanmalı, uzuv kayıplı ve ölümlü kazalarda kolluk görevlilerine haber verilmeli (Polis 155, Jandarma 156)
- İş kazaları 3 iş günü içerisinde Sosyal Güvenlik Kurumuna bildirilmeli
(İş kazasının işverenin kontrolü dışındaki yerlerde meydana gelmesi halinde, iş kazasının öğrenildiği tarihten itibaren 3 iş günü içerisinde bildirim yapılmalı)
- İTÜ İSGB Koordinatörlüğü ile birlikte kaza raporu hazırlanmalı

Elektrik Çarpması Durumunda

- Elektrik akımı mümkünse sigortadan kesilmeli
- Sigorta kutusunda elektriksel alan varsa, plastik tabanlı ayakkabı giymiş olmak şartıyla iletken olmayan bir nesne ile kutuya müdahale edilmeli (ayakkabı uygun değilse ahşap pano, telefon rehberi, paspas gibi iletken olmayan bir malzeme üzerine basılmalı)
- Elektrik akımı kesilemiyorsa, elektrik akımına kapılan kişi, iletken olmayan ahşap / plastik bir nesne, kağıt tomarı ya da deri kemer ile akımdan kurtarılmalı
- Akıma maruz kalan kişi duvara, eşyalara ve kendisine yardım etmeye çalışan kişilere dokunmamalı
- Akıma kapılan kişiye dokunacak kişi plastik eldiven takmış ve plastik tabanlı ayakkabı giymiş olmalı
- Akımdan kurtarılan kişi iletken olmayan kuru giysi, kağıt demeti veya ahşap zemin üzerine yatırılmalı
- Akıma maruz kalan kişinin nabızı ve nefes alışığı kontrol edilmeli, gerekiyorsa ilk yardım uygulanmalı, şuur kaybı varsa kişi yan döndürülmeli
- Elektrik kaynaklı yanık oluşması durumunda soğukkanlı ve sakin olunmalı,
- Acil Yardım 112 aranmalı
- Yüksek voltaj nedeniyle olan kazalarda mutlaka elektrik kesilmeli, kaza yerinde 18-20 m.lik güvenlik mesafesi oluşturulmalı, kimse yaklaştırılmamalı, Acil Elektrik 186 ve Acil İtfaiye 110'dan yardım alınmalı
- Olayla ilgili olarak yönetime bilgi verilmeli

Kimyasal Yanık Durumunda

- Kimyasal maddenin deriyle teması önlenmeli
- Kimyasal maddeyle temas eden giysiler çıkarılmalı
- Yanık vücut bölgesi, basınçlı olmayan, yumuşak akan bol suyla en az 20 - 25 dakika yıkanmalı
- Acil Yardım 112 aranmalı

Ateş/ Sıcak Cisim Kaynaklı Yanık Durumunda

- Mümkünse yanan giysi çıkarılmalı, giysi cilde yapışmış ise çıkarmak için zorlanmamalı
- Yanan bölge en az 5 dk. soğuk suya tutulmalı
- Ciltte kızarma, kavrulma, su toplama görüntüsü varsa en yakın sağlık kuruluşuna başvurulmalı, gerekirse Acil Yardım 112 aranmalı

Bayılma Durumunda

- Çevredekiler uzaklaştırılmalı, bayılan kişinin giysileri gevşetilmeli, rahat nefes alıp vermesi sağlanmalı
- Solunum yolu ağızdan açılarak içeride görünür bir katı veya sıvı cisim olup olmadığı kontrol edilmeli
- Baygın kişi kusuyorsa yan yatış pozisyonunda tutulmalı
- Şuur yerinde değilse, etkilenen kişinin başı ve tüm vücudu sola döndürülmeli
- Acil Yardım 112 aranmalı

Kanama Durumunda

- Yaralı kişi sakinleştirilmeli
- Kanama fazla ise kanama bölgesine bir bez ile doğrudan baskı yapılmalı
- Acil Yardım 112 aranmalı
- Burun kanamasında kişi oturtulup başı hafifçe öne eğilmeli ve burun kanatları 5 dk. süreyle sıkılmalı

Yaralanma Durumunda

- Yara derinse ya da görüntüsü kötü ise pansuman bezi ile kapatılıp en yakın sağlık kuruluşuna başvurulmalı
- Yaraya saplanmış büyük boyutlu cisimler çıkarılmaya çalışılmamalı (cisim kanamayı önleyici tıpa işlevi görür)
- Acil Yardım 112 aranmalı

10. ACİL DURUM İKAZ VE ALARM İŞARETLERİ

Hava saldırısı ihtimalinin olduğunu işaret eden sarı ikaz, 3 dk. süreli düz siren sesi ile duyurulur. Bu durumda,

- Sığınak gibi kapalı ve sağlam alanlara ulaşmaya çalışılmalı
- Açık alanda sığınmaya elverişli yeraltı geçitleri, dehliz, bodrum gibi veya çukur alanlarda bulunulmalı
- Araçta iseniz araç terkedilmeli, sığınmaya elverişli alanlara gidilmeli
- Kapalı alanda gaz, elektrik, su vanaları kapatılmalı, yanan ocak veya soba söndürülmeli
- Açık kapı ve pencereler kapatılmalı, perdeler çekilmeli
- Kapalı kaplar içerisinde yiyecek ve içecekler sığınma alanına götürülmek üzere hazırlanmalı
- Maske, ilkyardım çantası, el feneri gibi ekipmanlar ve yedek kıyafetler bulundurulmalı

Hava saldırısı tehlikesinin olduğunu işaret eden kırmızı alarm, 3 dk. süreli dalgalı siren sesi ile duyurulur. Bu durumda,

- Derhal sığınağa veya sığınmaya elverişli bir alana gidilmeli
- 'Tehlike Geçti' ikazına kadar güvenli alanda beklenmeli

Kimyasal, Biyolojik, Radyolojik ve Nükleer tehlikeye işaret eden siyah alarm, 3 dk. süreli kesik kesik devam eden siren sesi ile duyurulur. Tehlikenin türü basın yayın araçları ile belirtilir. Bu durumda,

- Derhal kapalı bir alana girilmeli,
- Dışarda iseniz vücudun açık yerleri örtülmeli
- 'Tehlike Geçti' ikazına kadar güvenli alanda beklenmeli

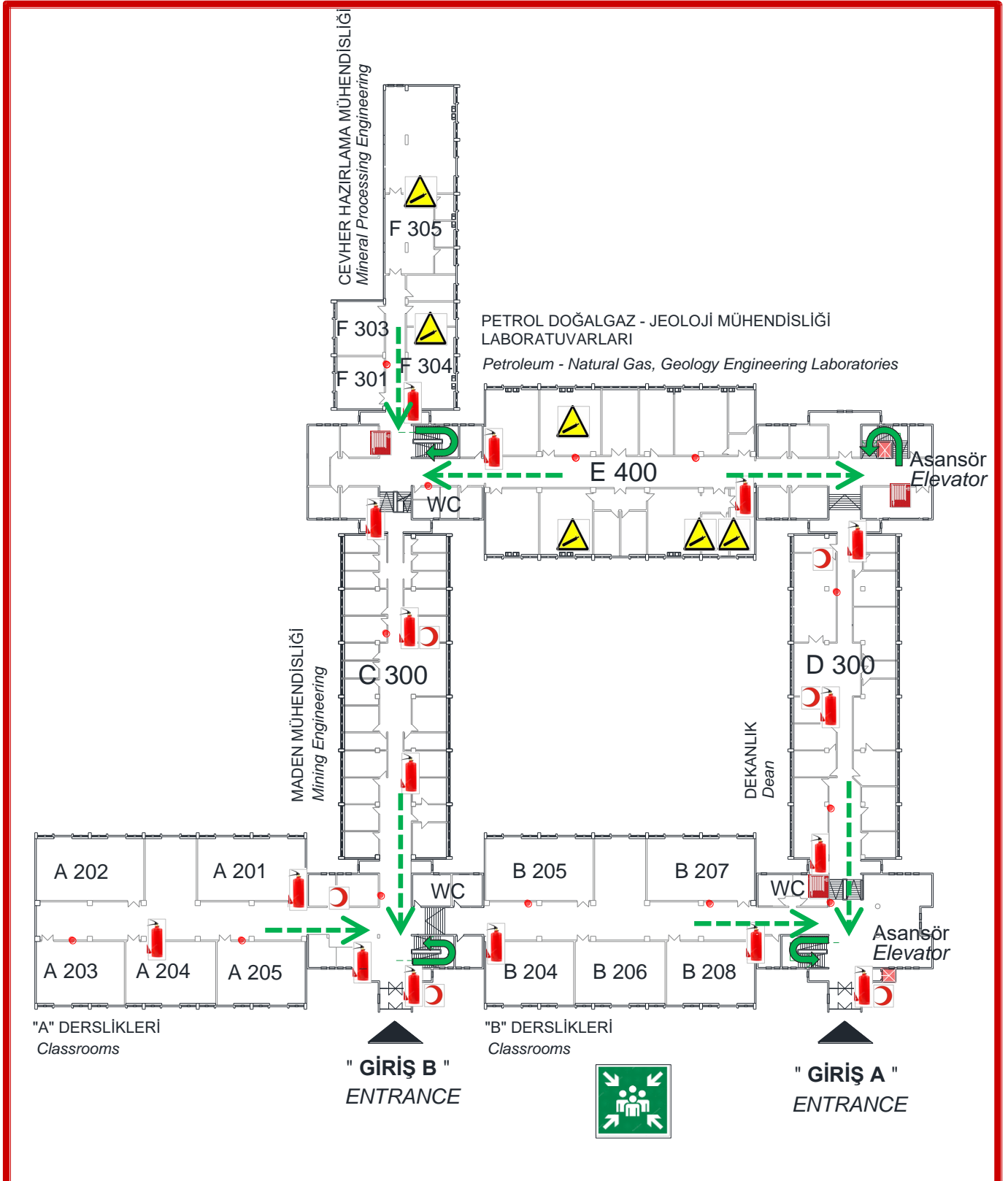
Radyoaktif tehlike varsa sığınağa girilmeli
Kimyasal tehlike varsa üst katlardaki sığınma alanlarına gidilmeli
'Tehlike Geçti' ikazına kadar sakın bir şekilde beklenmeli

Tehlikenin geçtiğini belirten beyaz ikaz, radyo, televizyon veya anons sistemleri ile duyurulur. Bu durumda,

Sığınma alanından çıkılmalı
Yardım gerekiyorsa yerinizin tespit edilebilmesi için işaret verilmeli
Sağlık sorunu farkedilirse en yakın sağlık kuruluşuna gidilmeli
Görevlilere ve varsa hastalara / yaralılara yardım edilmeli

Kaynaklar

1. Acil Durum Genel Prosedürü, İTÜ İSGB Koordinatörlüğü (Ocak 2021)
2. İş Kazası Prosedürü, İTÜ İSGB Koordinatörlüğü (Mart 2020)
3. İTÜ İş Sağlığı ve Güvenliği El Kitabı (2020)
4. Sen Depreme Hazır mısın? Eğitimi notları, SDKM Senato Salonu, 24.02.2020, Prof.Dr. Mikdat Kadioğlu
5. Deprem Affetmez, Depremden Korunma El Kitabı, Mikdat Kadioğlu, Tekin Yayınları
6. İTÜ Maden Fakültesi Acil Durum Planı, 2013
7. İTÜ AFAD Birimi Standart Operasyon Planları

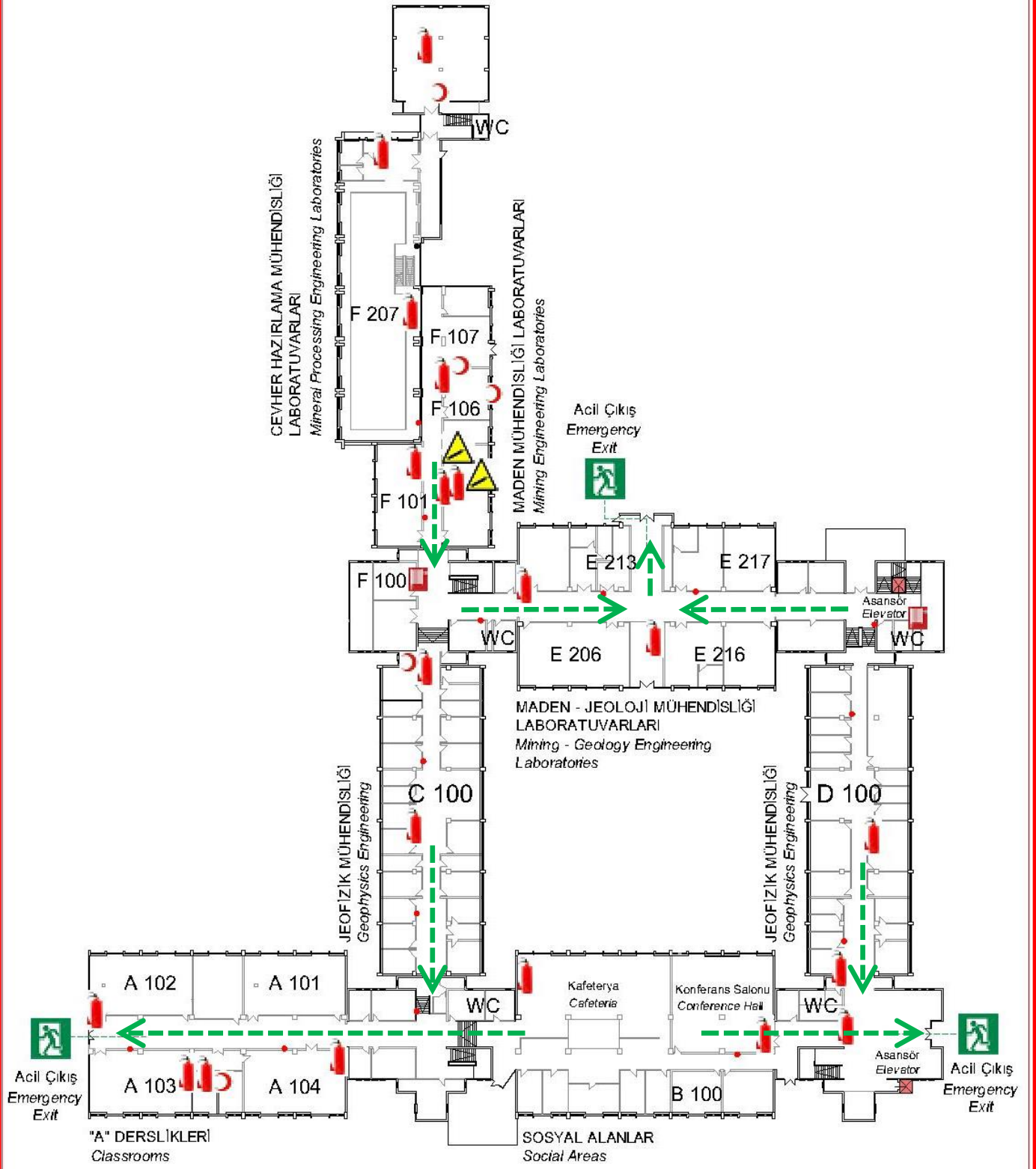


acil durum toplanma alanı	acil çıkış	basıncılı gaz tüpü
yangın söndürme tüpü	ilk yardım dolabı	yangın hortumu dolabı
alarm düğmesi		

ACIL DURUM NUMARALARI

112 Acil Yardım	110 İtfaiye	155 Polis
114 Zehir Danışma Hattı	177 Orman Yangını	156 Jandarma

MADEN FAKÜLTESİ
ACIL DURUM PLANI
Emergency Plan
Giriş Kat / Ground Floor



acil durum toplanma alanı



acil çıkış



basınçlı gaz tüpü



yangın söndürme tüpü



ilkyardım dolabı



yangın hortumu dolabı



alarm düğmesi

ACIL DURUM NUMARALARI



112 Acil Yardım



110 İtfaiye



155 Polis



114 Zehir Danışma Hattı



177 Orman Yangını

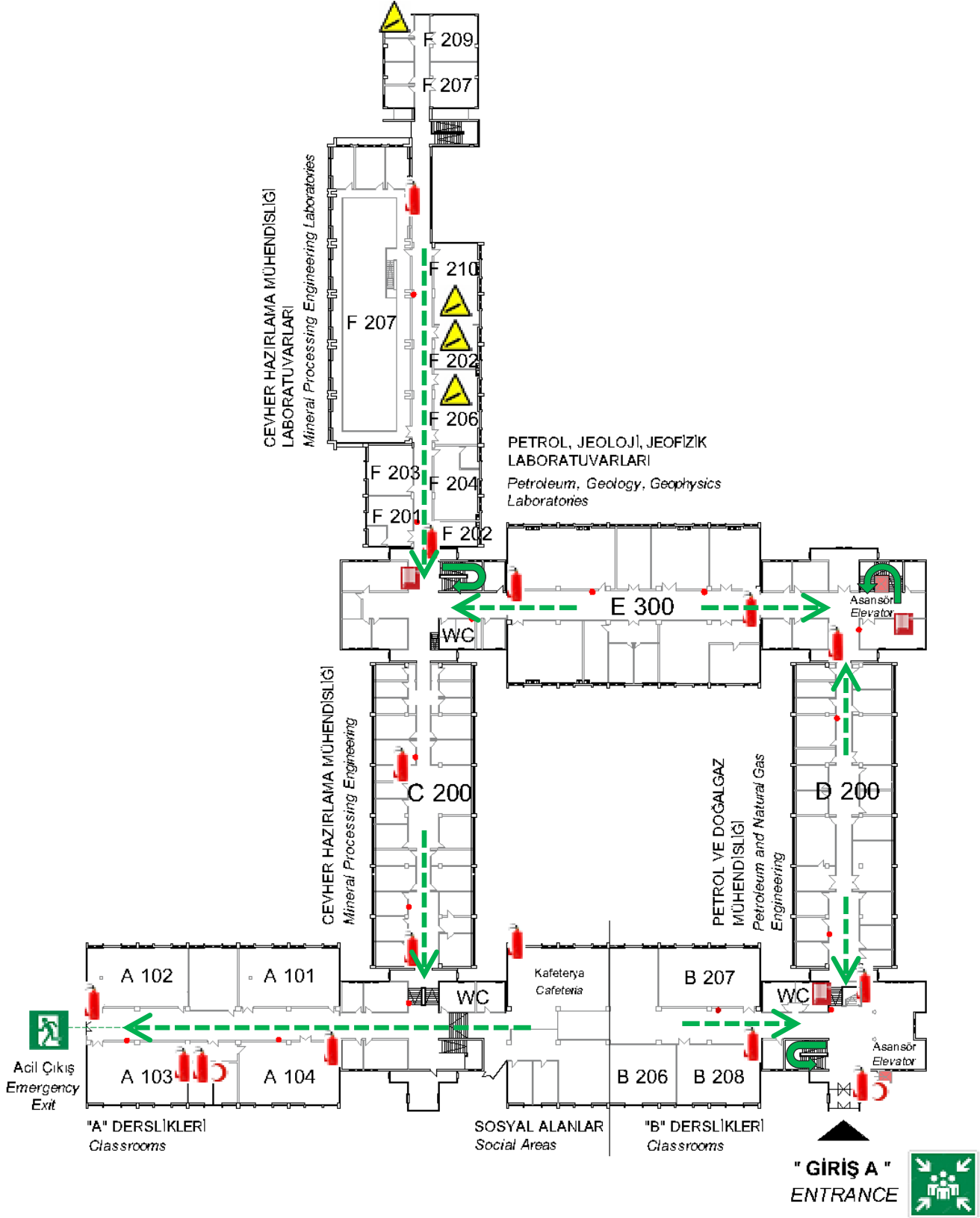


156 Jandarma

MADEN FAKÜLTESİ

ACIL DURUM PLANI Emergency Plan

Alt Kat 2 / Ground Floor 2



acil durum toplanma alanı



acil çıkış



basınçlı gaz tüpü



yangın söndürme tüpü



ilkyardım dolabı



yangın hortunu dolabı



alarm düğmesi

ACIL DURUM NUMARALARI



112 Acil Yardım



110 İtfaiye



155 Polis



114 Zehir Danışma Hattı



177 Orman Yangını

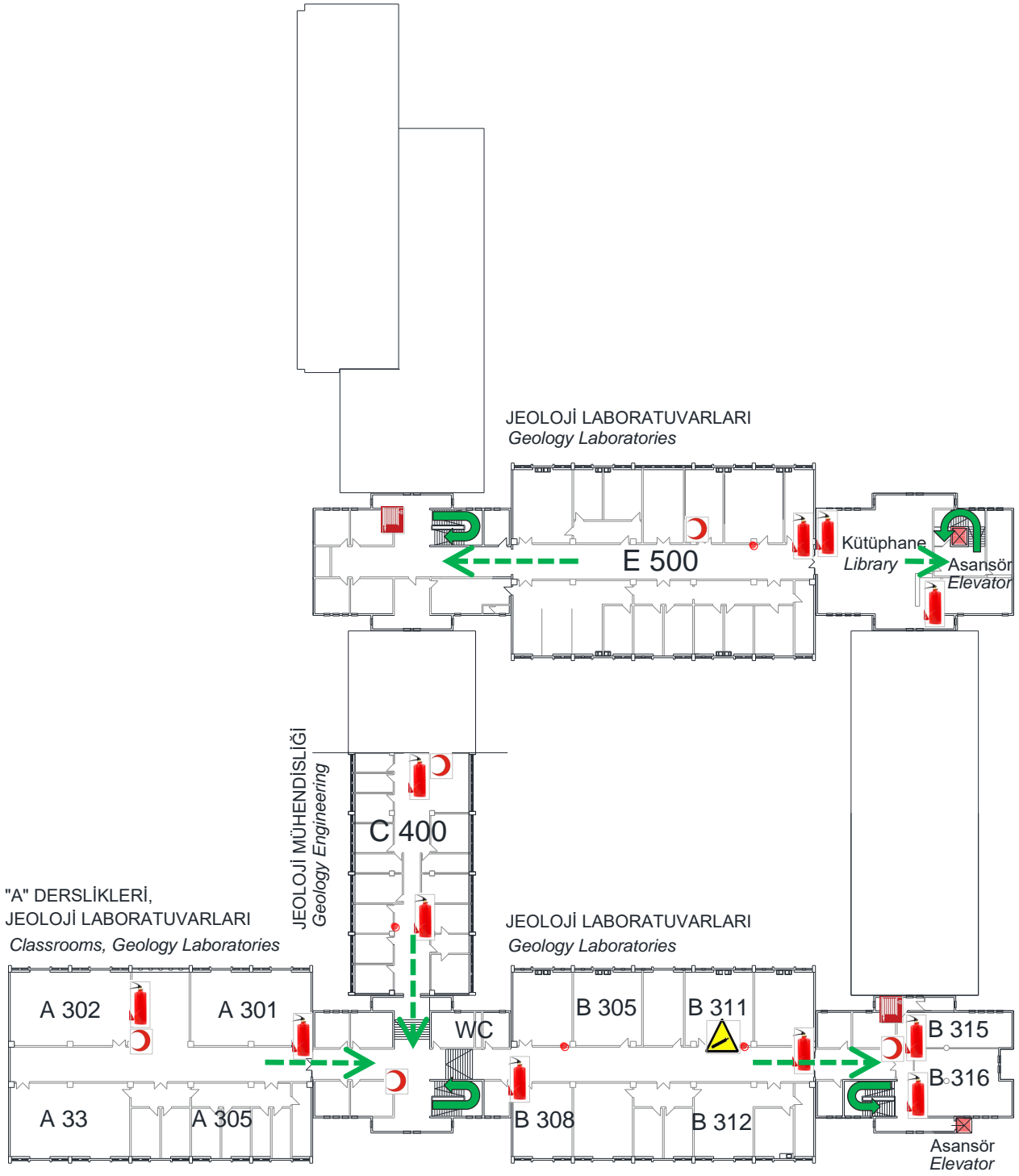


156 Jandarma

MADEN FAKÜLTESİ

ACIL DURUM PLANI Emergency Plan

Alt Kat 1 / Ground Floor 1



acil durum
toplanma alanı



acil çıkış



basıncılı
gaz tüpü



yangın
söndürme
tüpü



ilkyardım
dolabı



yangın hortumu
dolabı



alarm
düğmesi

ACIL DURUM NUMARALARI



112
Acil Yardım



110
İtfaiye



155
Polis



114
Zehir Danışma Hattı



177
Orman Yangını



156
Jandarma

MADEN FAKÜLTESİ

ACIL DURUM PLANI Emergency Plan

Üst Kat / Upper Floor