

### Amaç

Bu planın amacı, fakülteadaki acil durumlar öncesinde, acil durum anında ve sonrasında çalışanların bilmesi ve yapması gerekenleri belirlemek, acil durum anında görevli veya belirli alanlardan sorumlu kişilerin görev ve sorumluluklarını ortaya koymaktır.

### Kapsam

Bu plan birim işveren vekilini, acil durum sorumlusunu, acil durum ekiplerini, laboratuvar yöneticilerini ve fakülte de bulunan tüm çalışanları kapsamaktadır.

### Tanımlar

**Acil durum:** Fakülte de meydana gelebilecek yangın, patlama, sabotaj, tehlikeli kimyasal maddelerden kaynaklanan yayılım, doğal afet gibi acil müdahale, ilkyardım veya tahliye gerektiren olaylar,

**Acil durum planı:** Fakülte de acil durum öncesinde, acil durum anında ve acil durum sonrasında, bilinmesi ve yapılması gerekenlere ilişkin bilgilerin ve uygulama adımlarının yer aldığı plan,

**Güvenli alan:** Acil durumların olumsuz sonuçlarından çalışanların etkilenmeyeceği mesafede bulunan veya etkilenmeyeceği şekilde korunaklı belirlenmiş yer,

olarak tanımlanmaktadır.

### Uygulamalar

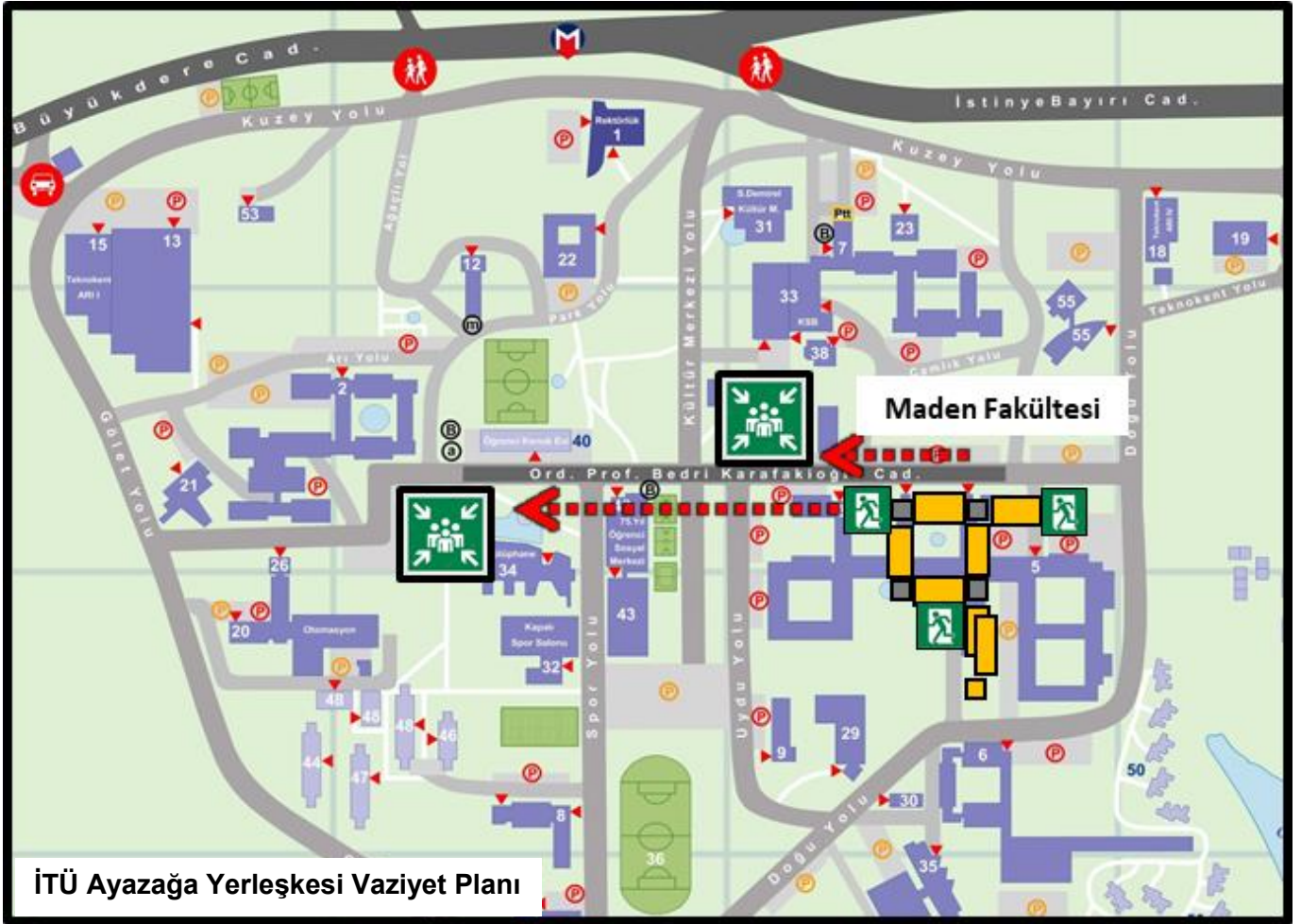
#### 1. FAKÜLTE ACİL DURUM ORGANİZASYONU

Fakülte acil durum organizasyonu, birim işveren vekili, acil durum sorumlusu ve acil durum ekiplerinden oluşmaktadır. Fakülte Acil Durum Komisyonu, acil durum planının hazırlanmasında acil durum organizasyonuna destek olmaktadır. Acil durum çalışmalarının yönetileceği yer ( Acil Durum Komuta Merkezi ) Dekanlık Kurul Salonu olarak belirlenmiştir.

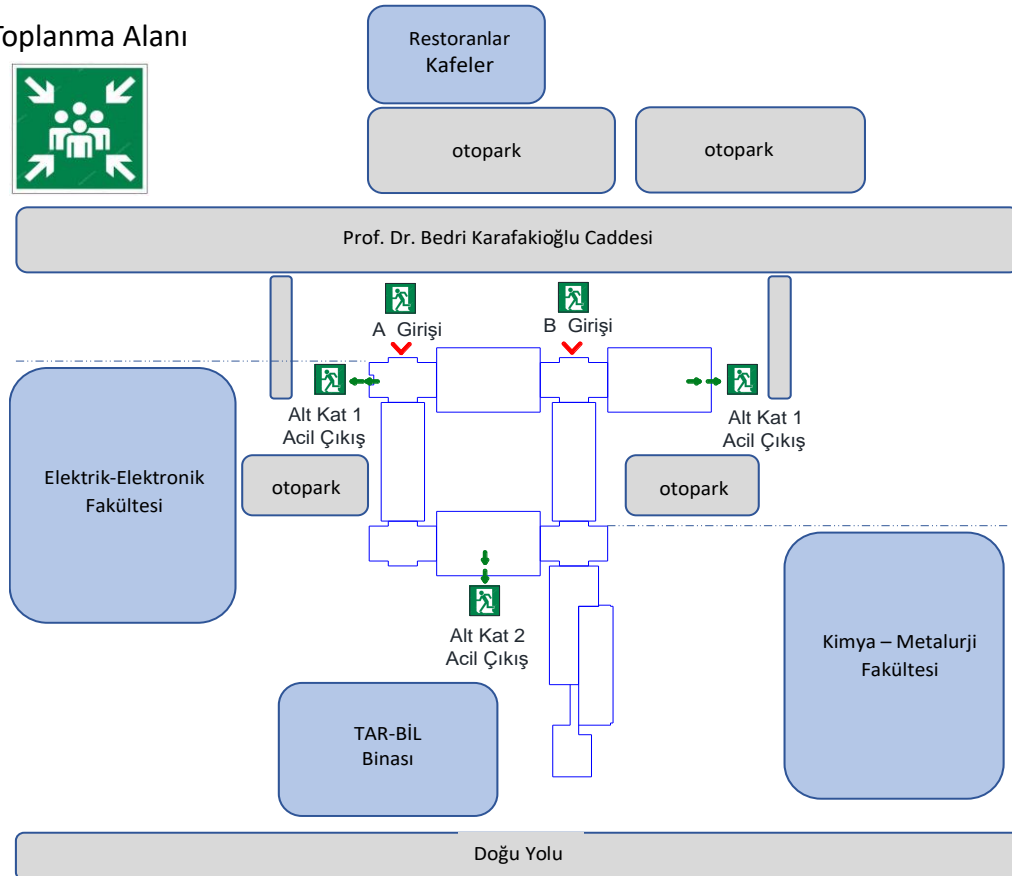
İTÜ Ayazağa Yerleşkesinde, Merkezi Derslik Binası ( MED A ) önündeki açık alan ile İnşaat Fakültesi ve Kütüphane arasındaki P1 nolu otopark alanı toplanma alanları olarak belirlenmiştir.

Acil Durum Sorumlusu – Aşağıda belirtilen görevleri yapar:

- Acil durumlara yönelik organizasyon, planlama, önlem belirleme çalışmaları yapmak
- Acil durum planının güncellenmesini sağlamak ( kanuna göre az tehlikeli sınıflarda 6 yılda bir )
- Acil durum önlemlerinin alınmasını sağlamak
- Acil durum anında Acil Durum Planı'nın uygulanmasını sağlamak
- Acil durum değerlendirmesini yapmak ve müdahale yöntemini belirlemek
- Acil durum anında müdahale ekiplerini harekete geçirmek, olaya yönlendirmek ve gerekli talimatları vererek müdahaleyi yönetmek
- Acil durum süresince gelişmeleri takip etmek ve durumu iletilmesi gereken yetkililere aktarmak
- Acil durumda Sivil Savunma, Afet Koordinasyon Merkezi gibi kuruluşlarla haberleşmeyi sağlamak
- Acil müdahale ekipmanlarının temin edilmesini ve olması gerektiği yerde bulunmasını sağlamak
- 'Olay Rapor'ları oluşturulmasını sağlamak, olay sonrası değerlendirme ve denetim yapmak
- Tatbikatlar düzenlemek

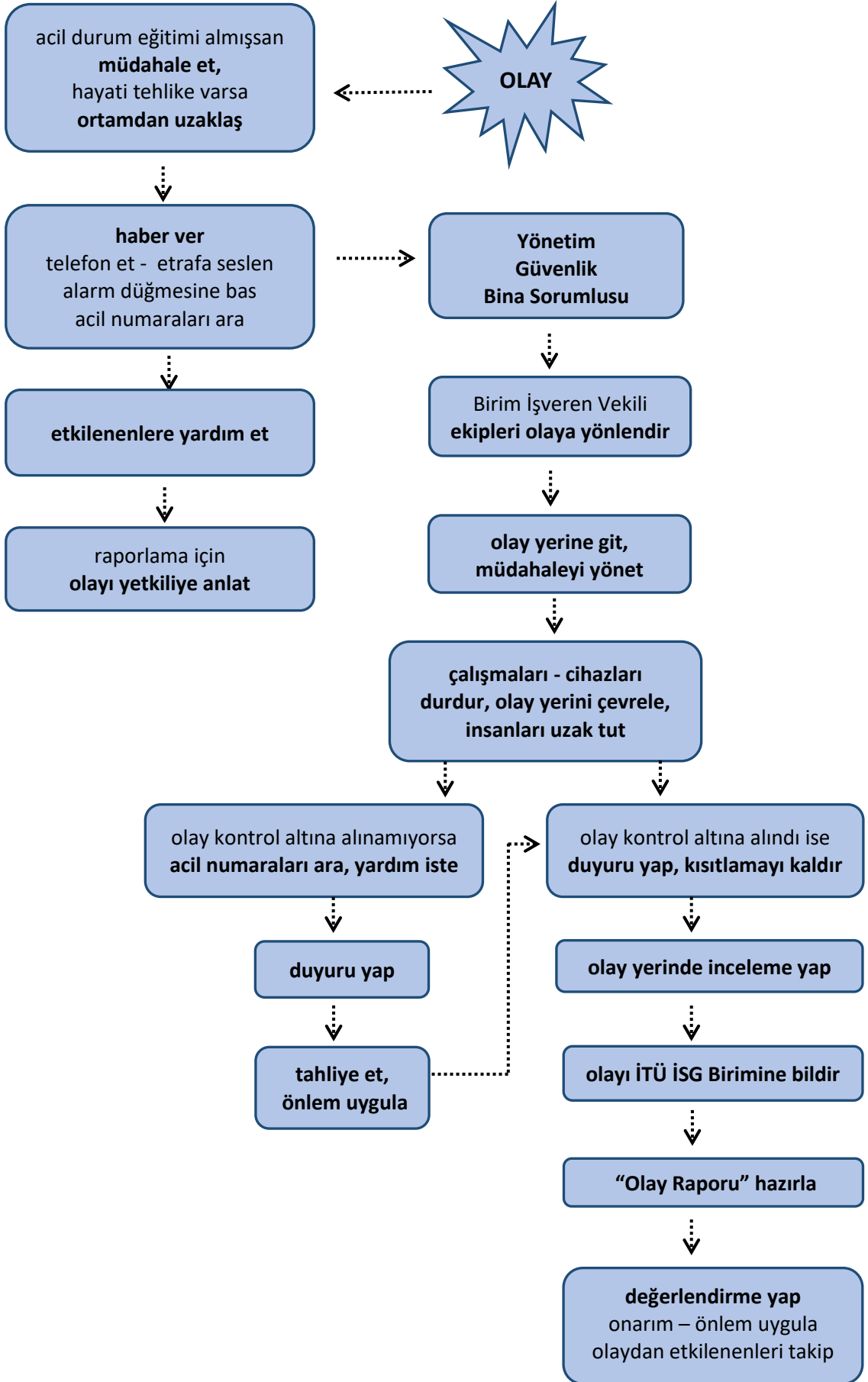


Toplanma Alanı



İTÜ Maden Fakültesi Konumu ve Çevresi

## ACİL DURUM GENEL PROSEDÜRÜ



## ACİL DURUM TELEFONLARI

---

<b>FAKÜLTE</b> Sekreteri .....	0212 285 6061
Dekanlık Özel Kalem .....	0212 285 6060
Bina Sorumlusu .....	0212 285 6125
Güvenlik ( B Kapısı ) .....	0212 285 6165

---

<b>İTÜ AMBULANS</b> .....	0 535 883 18 62 ( mesai içi )
	0 535 618 07 14 – 0535 461 68 59 ( mesai dışı )
<b>İTÜ MEDİKO</b> ( Sağlık Hizmeti ) .....	0212 285 3935
<b>İTÜ TRAFİK</b> .....	0212 285 6612 -7777
<b>İTÜ AFAD</b> ( Sivil Savunma ) .....	0212 285 3076

---

<b>REKTÖRLÜK</b> Güvenlik .....	0212 285 6814
Genel Sekreterlik.....	0212 285 3334
Rektör Özel Kalem .....	0212 285 3333
<b>NÜKLEER KAPI</b> Güvenlik .....	0212 285 3029

---

<b>POLİS MERKEZLERİ</b> İstinye .....	0212 277 57 71 -229 70 13
Emirgan .....	0212 277 56 79

### HASTANELER

İstinye Devlet Hastanesi .....	0212 323 44 44 - 277 61 11 - 277 49 12
Ok Meydanı Devlet Hastanesi .....	0212 314 55 55 - 221 77 77
Acıbadem Maslak Hastanesi .....	0212 304 44 44

---

İstanbul İl Sivil Savunma .....	0212 574 58 80
İtfaiye Acil Yardım ve Cankurtarma Müdürlüğü .....	0212 455 32 00

---

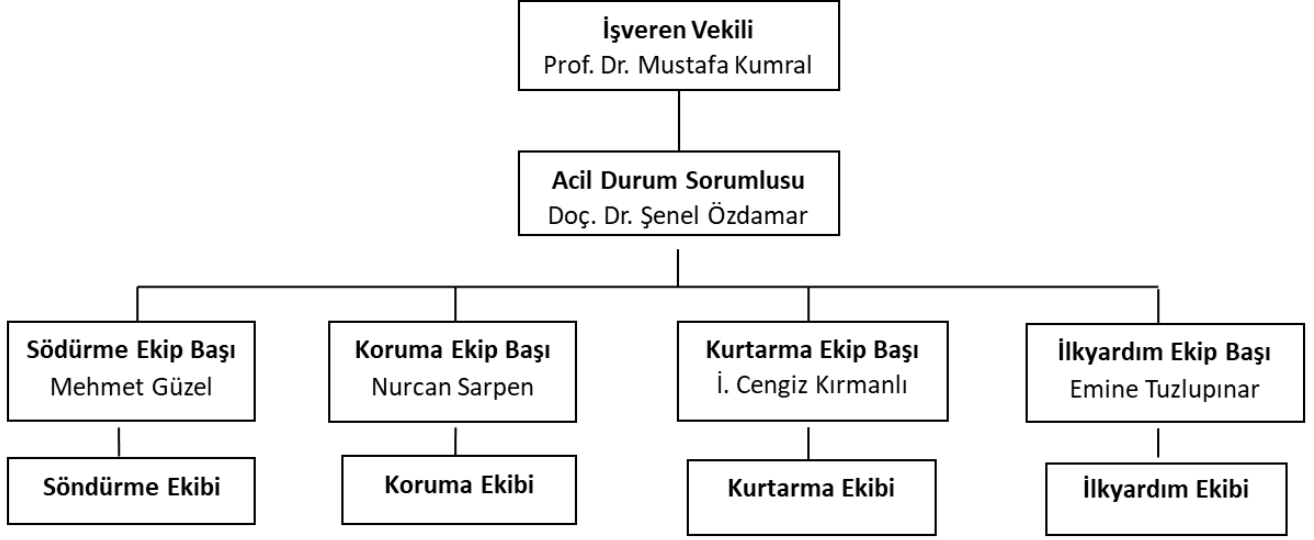
## TÜM ACİL ÇAĞRILAR 112

Sağlık, Güvenlik, Asayiş, Yangın

---

# İTÜ MADEN FAKÜLTESİ ACİL DURUM EKİP ORGANİZASYONU

Ocak 2022



## Acil Durum Ekip Başının Görevleri

- Acil durum tedbirlerinin sürekli kontrol edilmesinde destek sağlamalı
- Fakülte Sekreteri yönetiminde, Bina Sorumlusu ve Laboratuvar Sorumluları ile iletişime geçerek acil durum müdahale ekipmanlarında herhangi bir eksiklik olup olmadığı ya da çalışır durumda olup olmadığı konusunda tespitlerin yapılmasına destek sağlamalı
- Acil durum anında ekipleri olay alanına yönlendirmeli
- Personeli acil çıkış kapılarına yönlendirmeli, tahliyeyi organize etmeli
- Tahliyede yığılma olması durumunda, personeli güvenliğini kontrol ettiği alternatif çıkışlara yönlendirmeli
- Dışarı çıkan kişilerin sayımını yaparak / yaptırarak eksik kişileri tespit etmeli, tahliye edilen kişilerin toplanma alanına götürülmesine yardımcı olmalı
- Olaya müdahalede ve yakın çevresinde gerekli tedbirlerin alınmasında yardımcı olmalı, yangını söndürme ve yayılımını önleme ya da yanıcı-parlayıcı kimyasalların uzaklaştırılması gibi konularda yardımcı olmalı
- Gerekli hallerde bina sorumlusu iletişime geçerek elektriğin kesilmesini, jeneratör veya eşanjörün devre dışı bırakılmasını sağlamalı

## Söndürme Ekibi Görevleri

İşyerinde çıkabilecek yangınlara derhal müdahale ederek mümkünse yangını kontrol altına almalı, yangının genişlemesine mani olmalı ve söndürme işlerini yürütmelidir.

## Kurtarma Ekibi Görevleri

İşyerlerinde acil durum sonrası; çalışanlara ve ortamda bulunan diğer kişilere yönelik arama ve kurtarma işlerini gerçekleştirmelidir. Önce canlıları, daha sonra kurtarılması gereken önemli evrak, dosya ve eşyaları acil durum ortamından uzaklaştırmalıdır.

## Koruma Ekibi Görevleri:

Acil durum nedeniyle ortaya çıkması muhtemel panik ve kargaşayı önlemeli, acil durum ekipleri arasındaki koordinasyonu sağlamalı, sayım işlerini yürütmeli, gerektiğinde ilgili ulusal ve yerel kurumların müdahale ekiplerine bilgi vermelidir.

## İlkyardım Ekibi Görevleri

Profesyonel sağlık yardımı sağlanana kadar, hayatın kurtarılmasını sağlamalı veya durumun kötüye gitmesini önlemek amacıyla ilk müdahaleyi yapmalıdır.

Tüm Acil Durum Ekipleri için belirlenen diğer görevler:

1. İşyerinde "Acil Durum Planı" dokümantasyonu çalışmalarına katılmalı
2. Acil durum planı kapsamında planlanan tatbikatlara katılmalı ve görevlerini yerine getirmeli
3. Görevlerini yerine getirirken şahsi görüş ve menfaatlerini yaptığı işe yansıtmemalı
4. Ekip başının verdiği talimatlara uymalı

Acil duruma müdahale edecek kişi öncelikle kendi güvenliğini sağlayabiliyorsa olay alanına girmeli, sonrasında ise ortamdaki diğer kişilerin güvenliğini sağlayacak şekilde hareket etmelidir.

## **2. YANGIN**

Öncelikle yangın oluşmaması için gereken bütün önlemler alınmalıdır. Bu açıdan,

- Elektrikli cihaz kullanım talimatları kapsamında, bozulan priz, kabloların kullanılmaması, çoklu priz kullanımından veya cihazın akım gücüne uygun olmayan kablo / priz kullanımından kaçınılması, cihazların kullanım kılavuzlarına uygun olarak kullanılması, mesai bitiminde ve aşırı ısınmanın farkedilmesi durumunda elektrikli cihazların kapatılması, çalışır durum bırakılan cihazlar için gerekli önlemlerin alınması, yönetimin ve güvenliğin bilgilendirilmesi, şimşekli havalarda fişlerin prizden çekilmesi
- Laboratuvar çalışma talimatları kapsamında, yanıcı gaz ve kimyasallarla çalışma ve depolama kurallarına uyulması, malzemelerin bilgi güvenlik formlarına uygun kullanılması, yanma ve tutuşma ihtimali olan maddelerin, kıvılcım yaratabilecek elektrik kaynaklarından uzak tutulması, ortamdaki statik elektriğin mümkün olduğunca kontrol altına alınması, malzeme kullanım miktarlarının tehlike yaratmayacak şekilde ayarlanması,
- Yanıcı kimyasal buharların ve toz partiküllerinin ( talaş tozu gibi ) ortam havasından uzaklaştırılması için gerekli havalandırmanın yapılması, elektrikli cihazlara, aydınlatma armatürlerine zarar verecek buharlardan ve toz partiküllerinden ( taş, kum tozları gibi ) ortamın arındırılması

son derece önemlidir.

### **Yangın anında yapılması gerekenler;**

1. Yangın küçük boyutlu ise, üzeri uygun büyüklükte bir kapla kapatılarak yangın havasız (oksijensiz) bırakılmalı, bu şekilde sönmeye sağlanmalı, yangını kapatmak için kuru havlu veya bez kullanılmamalı, yangının yakınında yanıcı / parlayıcı maddeler varsa yangının yayılmasını önlemek amacıyla bu maddeler uzaklaştırılmalı
2. Yangın orta büyüklükte ve kontrol edilebilir durumda ise, uygun yangın söndürme tüpü ile ilk müdahale yapılmalı, yangın alanı yakınında yanıcı / parlayıcı / patlayıcı maddeler varsa, bunlar uzaklaştırılmalı
  - varsa rüzgar / hava akımı, arkadan esecek şekilde müdahale pozisyonu alınmalı
  - yangının çıkış noktasına, dip kısmına püskürtme yapılmalı
  - etkili bir söndürme için yangına aynı anda farklı yönlerden püskürtme yapılmalı
  - elektrikli cihaz, kablo, pano, jeneratör gibi elektrik kaynaklı yangınlarda kesinlikle su kullanılmamalı, kuru toz tipi yangın söndürücü kullanılmalı,
  - yanıcı sıvıların sebep olduğu yangınlarda, müdahale için köpük, kuru kimyevi toz veya karbondioksitli yangın söndürme cihazları kullanılmalı,
  - damlayan - sızan sıvı yanıyor ise damlama – sızma noktasına püskürtme yapılmalı
  - yanıcı gazlardan kaynaklanan yangınlarda öncelikle gaz vanası kapatılmalı, kapatılmıyorsa müdahale için öncelikle karbondioksitli, yoksa kuru kimyevi tozlu yangın söndürme cihazı kullanılmalı, kesinlikle su kullanılmamalı

- yanıcı metallere ( magnezyum, sodyum, potasyum, alüminyum gibi ) kaynaklanan yangınlarda söndürme maddesi olarak hafif metal söndürme tozları (d tozu), kuru kum ve döküm talaşı kullanılmalı, ayrıca soğutma ve ayırma işlemi de söndürme yöntemi olarak kullanılmalı

**Yangına ilk anlarda müdahale edilmesi yangının büyümemesi açısından önemlidir.**

- ❖ Karbondioksitli yangın söndürücü, vana sağdan sola çevrilerek açılmalı, lansın başlangıç kısmı sıkıca tutulmalı, kapalı ortamda insanlar üzerinde boğucu etki yapacağından kullanım miktarına dikkat edilmeli
- ❖ Kuru kimyevi tozlu veya köpüklü söndürücülerde, emniyet halkası çekilmeli, alt mandaldan tutarak taşınmalı, lansın ucu sıkıca tutularak tetiğe basılmalı, tozun solunmaması için tedbir alınmalı
- ❖ Yangın söndürücü cihaz tek kullanımlık olduğundan, yangının söndüğünden emin olana kadar sıkılmalı, aksi takdirde yangın söndürücü cihaz tekrar çalışmaz
- ❖ Yangının tamamen söndüğünden emin olmadan olay alanı terkedilmemeli
- ❖ Yangın söndürme cihazlarının kullanımının ve söndürme tekniklerinin tüm çalışanlar ( özellikle yanıcı maddelerle çalışan laboratuvar çalışanları ) tarafından bilinmesi hızla ilk müdahalenin yapılabilmesi açısından önemlidir.

**Yangın, söndürme cihazları ile kontrol altına alınamayacak büyüklükte ve hızla yayılma eğilimi gösteriyorsa,**

3. “Yangın Var” diye bağıarak çevredekiler bilgilendirilmeli ve yardım istenmeli
4. Acil Çağrı 112 aranmalı, “ad, soyad ve adres” bilgileri ve biliniyorsa yanıcı madde bilgisi verilmeli
5. Yakınıınızda mevcut ise Yangın Alarm Düğmesine basılmalı
6. Kapalı ortamdaysanız yangını boğma - oksijensiz bırakma yöntemi için pencere ve kapılar kilitlemeden kapatılmalı ve ortam terkedilmeli
7. Güvenliğe, yönetime veya bulunduğunuz alandan sorumlu yetkili kişiye haber verilmeli
8. Yangını tetikleyecek tesisat ve ekipmanlar kontrol altına alınmalı, elektrik panosundan elektrik şalterleri kapatılmalı, açık ise gaz vanaları kapatılmalı, havalandırma sistemi devre dışı bırakılmalı; yapılabiliyorsa yangın yakınında bulunan yanıcı maddeler uzaklaştırılmalı, kimyasal madde dökülmüşse zeolit, kil, kum gibi malzemelerle etkisiz hale getirilmeli
9. Yangın Müdahale Ekibi ve diğer acil durum ekipleri olay alanına yönlendirilmeli  
Acil duruma müdahale edecek kişiler, ikişer kişilik gruplar halinde eşleşerek yangın bölgesine girmeli, yaralanma ve boğulmaya karşı birbirlerini kollamalı, ekip öncelikle kendi güvenliğini sağlayabiliyorsa olay alanına girmeli, sonrasında ortamdaki diğer kişilerin güvenliğini sağlayacak şekilde hareket etmeli,
10. Yaralı varsa güvenli bir yere taşınarak ilkyardım uygulanmalı, Acil Çağrı 112 aranmalı
11. Kurtarılması gereken önemli evrak ve eşya varsa, bunlar güvenli bir yere taşınmalı
12. Tahliye uygulanmalı, itfaiye ekipleri izin vermeden binaya tekrar girilmemeli
13. Yardıma gelen itfaiye ekibi karşılanmalı, yangının yeri, çıkış zamanı, yanan maddenin yapısı ve yakın civardaki diğer parlayıcı / patlayıcı maddeler hakkında bilgi verilmeli
14. Patlama / Çökme olduysa arama-kurtarma ekibi devreye girmeli, Acil Çağrı 112 aranmalı
15. Yangın sırasında zehirleyici gazlar ve dumanlar oluşabileceğinden yangın ortamındaki gazları ve dumanları solumaktan kaçınılmalı, yangın alanından uzak durulmalı  
Yangın ortamında oluşan ve solunum yolu ile vücuda giren karbon monoksit gazı, renksiz, kokusuz olup tahriş edici olmadığından farkedilmez. Kanda hemoglobinle birleşerek karboksi hemoglobin oluşturur, bu birleşim kanda % 20’yi geçtiğinde zamanla şiddetlenen baş ağrısı, ardından bulantı-kusma, daha sonra koordinasyon bozukluğu, bilinç bulanıklığı meydana getirir ve sonunda ölüme neden olabilir!
16. Yangının söndürülmesinden sonra kullanılmış veya olay ortamında kullanılmamış olan tüm yangın söndürücü tüpler, dolu ve test edilmiş yangın söndürücü tüpler ile değiştirilmeli

**Yangın ortamında kaçarken,**

- yoğun duman ve sıcak varsa etkilenmemek için diz üzerinde ilerlenmeli
- ortam terkedilemiyorsa, kapı kenar boşlukları, ıslak bez / koli bandı ile kapatılarak duman girişi engellenmeli

- dışarı çıkılamıyorsa yangın yönü tersine en uzak noktaya gidilmeli ve yardım istenmeli
- kesinlikle asansörler kullanılmamalı
- kapı altı ve kenarlarından duman çıkıyorsa kapı elin ters yüzü ile kontrol edilmeli, kapı yüzeyi sıcaksa bu kapı açılmamalı, yangının olduğu kapalı oda kapısını açmak, yangının hava ile ani teması sonucu patlamaya neden olur

#### Giysiler alev aldıysa,

- kesinlikle koşulmamalı ( havadaki oksijen daha hızlı etki eder, alevi arttırır )
- mümkünse yanan giysi çıkarılmalı
- ateş sönene kadar durup yere yatarak yuvarlanılmalı ( ayakta durmak alevleri hızlı yükseltir )
- yangın battaniyesi / kalın giysi ile yanan yerler kapatılarak alevler söndürülmeli
- yangın tüpü insanlar üzerinde kesinlikle uygulanmamalı

Yangın Türleri	Katı Yangını	Sıvı Yangını	Gaz Yangını	Metal Yangını	Elektrik Yangını	Yağ Yangını
Söndürücüler ve Renk Kodları	A	B	C	D	E	F
Su 	✓					
Kimyasal Toz ( ABC ) 	✓	✓	✓	✓	✓	✓
Kimyasal Toz ( D )				✓		
Köpük 	✓	✓	✓			
Karbondioksit 		✓	✓		✓	

Kuru kum / toprak gibi malzemeler, D sınıfı metal yangınlarında söndürücü olarak kullanılabilir.

### 3. PATLAMA / PARLAMA

Öncesinde;

- Tehlikeli kimyasalların kullanımı, depolanması ve atık uzaklaştırma işlemleri ile ilgili talimatlara uyulmalı
- Laboratuvarlarda Güvenlik Bilgi formları bulundurulmalı
- Elektrik tesisatında ve panolarda gerekli tedbirler alınmalı
- Yanıcı / Patlayıcı madde içeren tüm kaplar dikkatle taşınmalı, devrilmeyecek şekilde yerleştirilmeli
- Basınçlı gaz tüpleri düşme, devrilme ve çarpma sonucu patlayabileceğinden, zemine veya duvara sabitlenmeli
- Basınçlı gaz tüpleri, yüksek sıcaklığa ( 50°C ve üzeri ), aleve, ısı kaynaklarına ve doğrudan güneş ışığına maruz bırakılmamalı
- Basınçlı gaz tüpleri elektrik kontağı oluşabilecek noktalardan uzakta konumlandırılmalı
- Yanıcı gazlar ile oksijen, azot oksit gibi yanmayı kolaylaştırıcı ( oksitleyici ) gazlar olarak birbirinden ayrı depolanmalı, mesafe en az 6 m. olmalı ya da araya 1,5 m. yükseklikte 30 dk. dayanımlı yangın duvarı bulunmalı
- Basınçlı gaz tüpleri serin, kuru, sürekli havalandırılan yerde depolanmalı, nem, tuz, aşındırıcı ve yanıcı buhar bulunan ortamlarda depolanmamalı
- Yeni alınan basınçlı gaz tüpleri kullanım öncesi sızdırmazlık testinden geçirilmeli
- Basınçlı gaz tüpleri taşınırken veya kullanılmadığında, valfleri ve emniyet kapakları kapalı tutulmalı, regülatör üzerindeki basınç tahliye edilmeli
- Basınçlı gaz tüpleri, dolu ve boş olmak üzere ayrı yerlerde bulundurulmalı
- Basınçlı kap ve sistemlerin periyodik kontrolleri yaptırılmalı



- Patlama ihtimali olan alanlarda patlamadan korunmalı ekipmanlar kullanılmalı
- Eşanjör dairesi, elektrik dağıtım pano alanları gibi alanlara yetkili kişiler harici kişilerin girmesi önlenmeli
- Gaz kaçağı ihtimali olan alanlarda gaz detektörü bulundurulmalı
- Basınçlı gaz tüplerinde, regülatör takıp çıkartma işlemi veya basınç tahliye işlemi yetkili kişilerce yapılmalı
- Basınçlı gaz tüplerinin taşınması gerekiyorsa, bu işlem lift, forklift gibi mekanik araçlarla yapılmalı

#### **Patlama / Parlama olması durumunda ve sonrasında yapılması gerekenler,**

- Alevli ocaklar, ısıtma elemanları kapatılmalı, elektrik prizlerine takılı prizler çekilmeli, sıkıştırılmış gaz içeren tüplerin ana vanaları kapatılmalı
- En yakındaki acil durum düğmesine basılmalı
- Acil Çağrı 112 aranarak patlama hakkında bilgi verilmeli, yaralılar varsa bildirilmeli
- Doğalgaz ve elektrik kesilmeli, diğer patlayıcı kimyasalların tehlike yaratıp yaratmayacağı kontrol edilmeli, buna göre hareket edilmeli
- Yangınla mücadele ekibi, patlamadan sonra yangın çıkmasını veya büyümesini önlemek için acil durum ekipmanlarıyla söndürme işlemlerine başlamalı
- Arama kurtarma ve tahliye ekibi, çalışanların, patlamanın olduğu bölgeden tahliye edilmesini ve güvenli yere ulaşmalarını sağlamalı
- Yaralılar varsa arama ve kurtarma işlemleri başlatılmalı
- İlk yardım ekibi, yaralılara ilk müdahaleyi yapmalı
- Patlamayla ilgili görevlilere bilgi verilmeli, sonrasında hazırlanan raporlara katkı sağlanmalı

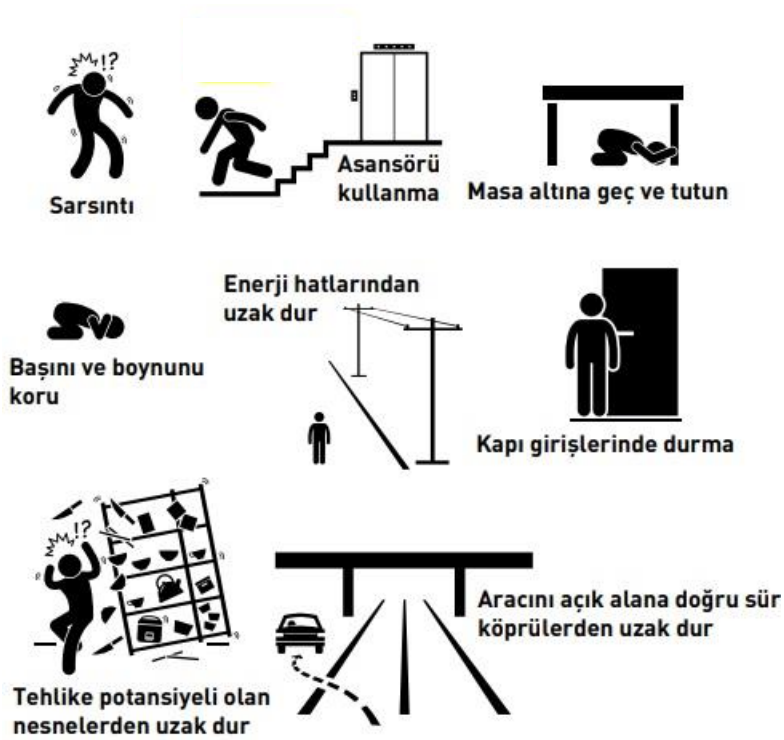
#### **4. DEPREM**

Öncesinde;

- Bulunulan her ortama göre bireysel deprem planlaması yapılmalı, ilk 72 saat ( 3 gün ) hiç yardım almadan hayatta kalabilecek şekilde hazırlıklı olunmalı
- Güvenli alanlar ve çıkış yolları belirlenmeli, çök-kapan-tutun uygulaması yapılmalı
- Elektrik kesildiğinde aydınlanmayı sağlayacak acil durum ışıkları çalışır durumda bulundurulmalı
- Devrilme ihtimali olan dolap, raf gibi eşyalar ve tavana asılı düşme ihtimali olan cisimler sabitlenmeli
- Ağır yükler mümkün olduğunca alt raflara yerleştirilmeli, dolap kapakları mekanik kilitlerle sabitlenmeli
- Tehlikeli kimyasallar düşmeyecek, kırılmayacak şekilde depolanmalı
- Kayma ihtimali olan eşyaların altına lastik takoz / plastik tutucu malzeme kullanılmalı
- Deprem tatbikatları yapılmalı
- Eve ulaşamama durumunda aile bireyleriyle alternatif iletişim ( bağlantı kurulacak kişi belirleme, sosyal medya hesaplarının kullanımı ) ve buluşma noktaları belirlenmeli
- Fener, düdük, pilli radyo gibi araçlar, bisküvi, kraker, çikolata, kuruyemiş gibi son kullanım tarihi uzun olan ve enerji veren atıştırmalıklar, konserve, su, kullanılan önemli ilaçlar, ıslak mendil, toz maskesi, çöp poşeti, sargı bezi, yara bandı, ışıldak, küçük tüplü seyyar ocak, battaniye, kibrit, mum gibi malzemeler
  - ✓ sürekli yanınızda bulundurmanız
  - ✓ barınma alanına götüreceğiniz
  - ✓ evinizde / araba bagajınızda bulundurmanız
- gerekenler açısından planlanmalı, deprem çantası veya ilgili yerlerde bulundurulmalı
- Önemli belgeler ( kimlik, banka cüzdanı / kartı, pasaport, tapu, sigorta, sağlık belgeleri ) hızlıca ulaşılabilir şekilde bir arada bulundurulmalı, fotokopileri oluşturularak bölge dışı bir yerde saklanmalı
- Deprem sonrası gaz kaçağı ve yangın oluşumunu engelleyebilmek için gaz vanalarının / elektrik sigortalarının yerleri bilinmeli, otomatik hale getirilmeli

## Deprem anında yapılması gerekenler;

- Güvenli ve hayat üçgeni oluşabilecek bir noktada ( sağlam bir masa altı, koltuk yanı, kolon/koridor duvar dibi gibi ) Çök - Kapan - Tutun pozisyonu alınmalı  
Çömelerek hedef küçültülmeli, savrulan, düşen parçaların yaralama riski azaltılmalı, kollarla baş, boyun ve yüz bölgesi koruma altına alınmalı, siper olarak kullanılacak sağlam eşyaların yanında durarak ve tutunarak savrulma engellenmeli, sarsıntı bitene kadar beklenmeli
- Mutfak, banyo, kapı altları gibi alanlardan ve kırılabilir, dökülebilecek eşyalardan uzak durulmalı
- Engelli bireyler olduğu yerde kalmalı ve başını korumalı, tekerlekli sandalye kullanılıyorsa tekerlekler kilitlenmeli, kollar - eller ile baş ve boyun bölgesi korunmalı
- Camlar, tuğla duvarlar ve sabitlenmemiş eşyalardan uzak durulmalı
- Balkon ve çatıya çıkılmamalı, asansör ve merdiven kullanılmamalı, dışarı çıkmaya ve ayakta durmaya çalışılmamalı
- Asansörde iseniz bütün düğmelere basılmalı ve ilk durduğu katta asansör terkedilmeli
- Merdivenlerde iseniz parmaklıklara ve tırabzanlara tutunulmalı, sarsıntının bitmesi beklenmeli
- Deprem sonrası gaz kaçaqları olabileceğinden kibrit, çakmak yakılmamalı, elektrik düğmelerine dokunulmamalı
- Mutfak, laboratuvar gibi bir alanda iseniz bütün cihazlar, ocak, fırın kapatılmalı, dökülebilecek malzemelerden uzaklaşılmalı
- Bulduğunuz ortamda yaşlı, hamile, engelli biri varsa yardım edilmeli



- Dışarda iseniz elektrik tellerinden ve direklerden, reklam panolarından, binalardan uzak durulmalı, güvenli bir yerde çök - kapan - tutun hareketi yapılarak sarsıntının geçmesi beklenmeli
- Deniz kenarında iseniz tsunami tehlikesine karşı hemen yüksek yerlere doğru gidilmeli  
Hızla gelen bir karış su bir insanı, diz seviyesinde olan ise otomobili sürükleyebilir!
- Toprak kayması, taş / kaya düşmesi ihtimaline karşı dağ yamaçlarından uzak durulmalı
- Toprak altındaki kanalizasyon, elektrik ve gaz hatlarından gelebilecek tehlikelere karşı dikkatli olunmalı
- Deprem anında araç kullanıyorsanız kontrollü bir şekilde yavaşlayıp sağa yanaşmalı, üst geçitlerden, köprülerden, tünellerden, aydınlatma / elektrik direklerinden uzak ve güvenli bir yerde durulmalı

- Radyodan yoldaki hasar, trafik ve diğer durumlar hakkında bilgi alınmalı
- Araç terkedilecekse kontak anahtarı yerinde bırakılmalı, kapılar kilitlenmemeli
- Toprak kayması / kaya düşmesi ihtimaline karşı tünel giriş ve çıkışlarında durulmamalı
- Trende ayakta iseniz yüzünüz trenin gidiş yönünü görecektir şekilde durulmalı
- Metro veya trende anons yapılmadan dışarı çıkılmamalı ( raylarda elektrik akımı veya ters yönden gelen tren olabilir )
- Sarsıntı sırasında bir tünelin içindeyseniz ve çıkışa yakın değilseniz ya da kapalı bir otoparkta iseniz, araç dışına çıkılıp araç yanına yan yatılmalı, eller ve kollar ile baş ve boyun korunmalı

#### **Deprem sonrası yapılması gerekenler;**

- Önce kendi emniyetiniz, sonra etrafınızda yardıma ihtiyaç duyan kişiler olup olmadığı kontrol edilmeli
- Açık olan su, elektrik, doğalgaz tesisatı, varsa yanan ocak, soba kapatılmalı, tesisat hasarları kontrol edilmeli
- Gaz kaçaqları kontrol edilmeli, koku / tıslama varsa pencereler açılmalı, ortamdan herkes uzaklaştırılmalı, mümkünse gaz vanası kapatılmalı
- Elektrik tesisatı yeniden devreye alınmadan önce yangın riski oluşturacağı için prizlere takılı tüm fişler çekilmeli
- Başlangıç halinde olan ufak yangınlar söndürülmeli, yoksa açık olan kapı ve pencereler kapatılarak olay yeri terk edilmeli
- Ortamda duman varsa ağız –burun ıslak havlu ile kapatılıp yerde sürünerek alan terk edilmeli
- Radyo ve televizyon gibi iletişim araçları ile yapılan uyarılar, yerel yönetimlerin açıklamaları takip edilmeli
- Acil durum çantası alınarak en yakın toplanma bölgesine gidilmeli
- Kalabalık bir yerdeyseniz sakin ve düzenli bir şekilde çıkış yapılmalı
- Bulduğunuz bölgeden uzaklaşmak, şehir dışına çıkmak için araç kullanılmamalı, cadde ve sokaklar acil yardım araçları için boş bırakılmalı
- Gördüğünüz sıradışı olaylar, ölü ve yaralıları yetkililere bildirilmeli
- Yetkililerden talimat gelmeden hasarlı binalara girilmemeli
- Telefon ve diğer iletişim araçları sadece acil durumları bildirmek ve yardım istemek için kullanılmalı, gereksiz yere meşgul edilmemeli
- Ailenizdeki veya çevrenizdeki kaygılı kişiler, kısa süre sonra herşeyin düzeleceği, normale döneceği söylenerek sakinleştirilmeli, moral verilmeli

#### **Enkaz altında yapılması gerekenler;**

- Hareket edebilecek durumda iseniz ve kesin bir çıkış yolu görebiliyorsanız harekete geçilmeli, aksi takdirde hareket edilmemeli - fazladan her çaba ilerleyen zamanda size gerekli olacak enerjiyi ve suyu tüketecektir –
- Dışarıya ses verebilecek bir kaynak yaratılmalı, tencere, tesisat borusu gibi metal sert yüzeylere, sert bir cisim ile vurulmalı
- Dışardan bir ses / çağrı duyulduğunda sesinizi kullanabiliyorsanız cevap verilmeli, yoksa seslenmek için çaba sarfedilmemeli, enerji kontrollü kullanılmalı

### **5. TEHLİKELİ KİMYASAL MADDE**

Öncesinde;

- Güvenlik Bilgi Formları bulundurulmalı
- Kimyasallar, kimyasal dolaplarında özelliklerine ve tehlikelerine uygun şekilde depolanmalı
- Kimyasal bulunan ortamlarda mekanik havalandırma olmalı
- Yetkililer dışında kişilerin kimyasalların depolandığı alana girmesi engellenmeli
- Gaz sirkülasyonunun sağlandığı borularda kaçak kontrolü yapılmalı
- Reaktif kimyasallarla çalışırken ortamdaki basınç-sıcaklık dalgalanmaları önlenmeli

- Kimyasallarla çalışanlar en az % 60 oranında pamuk içeren kıyafetler giymeli ve ortam nemini iyi ayarlamalıdır, nemin düşük olması ve sentetik kıyafetler kimyasal ortamda kıvılcım etkisini tetikleyecek statik elektrik oluşumuna neden olabilir
- Sentetik kumaşlı kıyafetler ayrıca hızla yanma ve cilde yapışma eğiliminde olduğundan tercih edilmemeli
- Kişisel koruyucu donanım temin edilmeli ve doğru şekilde kullanılması sağlanmalı
- Yangınla mücadele ve arama kurtarma tahliye ekiplerine tehlikeli kimyasal madde konusunda eğitim verilmeli
- Kimyasal yayılım veya sızıntı durumunda işyeri tahliyesi için tahliye planları olmalı ve görünür yerlerde asılı olmalı
- Gaz yayılımı durumunda alarm verecek gaz dedektörü uygun yerlere uygun sayıda yerleştirilmeli

Esnasında ve sonrasında;

- Kirlenen giysi çıkarılmalı, cilt teması olmuşsa kimyasaldan etkilenen bölge bol su ile yıkanmalı
  - Göze sıçrama olmuşsa göz kapağı açık olacak şekilde bol su ile veya göz solüsyonu ile yıkanmalı
  - Kimyasal buharının solunması durumunda temiz havaya çıkılmalı
  - Göz, cilt, soluk borusu tahrişi durumunda uzmana başvurulmalı
  - Yutulması durumunda hastalanan kişinin en yakın sağlık kuruluşuna sevki sağlanmalı veya 112 Acil Çağrı aranmalı
  - Kimyasalın güvenlik bilgi formuna (GBF) bakılmalı, sağlık etkisine ve ortamdaki uzaklaştırılmasına yönelik işlemlerde formda verilen bilgilere göre hareket edilmeli, GBF’de tavsiye edilen kişisel koruyucu donanım kullanılmalı
- GBF 2. Bölüm: Kimyasalın Zararlarına ilişkin uyarılar, 11. Bölüm: Toksikoloji Bilgileri ve Önlemler, 8. Bölüm: Kişisel Koruyucu Donanım Önerileri
- Dökülen kimyasal, güvenlik bilgi formunda belirtilen veya uygun bir emici malzeme ile toplanmalı, yayılması engellenmeli
  - Emici malzeme kimyasalı iyice çektiğinde oluşan katı atık, faraş, kürek ve süpürge yardımıyla kimyasal atık kabına konulmalı, kalıntılar sünger vb. ekipmanlarla temizlenmeli,
  - Dökülen kimyasalın çok fazla olması ve tehlikeli olması durumunda ilgili birim ve kuruluşlardan (AFAD, İtfaiye) yardım talep edilmeli
  - Kimyasal atık, Tehlikeli Atıkların Kontrolü Yönetmeliği’ne uygun olarak uzaklaştırılmalı
  - Diğer çalışanlar durum ile ilgili uyarılmalı ve bilgilendirilmeli
  - Olay yetkililere bildirilmeli

## 6. SABOTAJ

Öncesinde;

- İşyerinde bir güvenlik birimi oluşturulmalı
- Giriş çıkışlar kontrollü yapılmalı, dışarıdan gelen kişilerin kaydı tutulmalı, girişte kimlik alınmalı
- Bina dışında ve içinde güvenlik kameraları bulunmalı, kameraların aktif olduklarına dair sürekli kontrol yapılmalı
- Patlayıcı malzeme ve ekipmanların bulunduğu bina içindeki alanlara girişler sınırlandırılmalı
- İhbar alınmış ise mutlaka kayıt altına alınmalı, polis raporu düzenlenmeli
- Şüpheli kişi farkedildiğinde güvenliğe haber verilmeli, şüpheli kişinin kıyafeti, tipi, yüz şekli, dikkat çeken özellikleri not edilmeli, şüpheli hareketleri izlenmeli ancak yakalama veya müdahale girişiminde bulunulmamalı
- Şüpheli paket tespit edildiğinde derhal güvenliğe haber verilmeli, kesinlikle dokunulmamalı, etrafında güvenlik çemberi oluşturulmalı, yetkililer dışında kimsenin yaklaşmasına müsaade edilmemeli

Esnasında ve sonrasında;

- Kolluk kuvvetleri ile irtibata geçilmeli
- Acil durum sireni çalınmalı, tüm çalışanlara haber verilmeli
- Olay bina dışında ise tüm kapılar kapatılmalı, dışarı çıkış engellenmeli ve kontrollü giriş sağlanmalı

- Olay bina içindeyse kontrollü bir şekilde bina tahliye edilmeli, mümkün değilse, herkesin bulunduğu yerde kendini güven altına alması istenmeli; çalışanlar ofis kapılarını kilitleyip beklemeli, sakin olmalı, ortam güvenliği sağlanıp dışarı çıkış izni verildiğinde buldukları ortamı terketmeli

## 7. SEL

Öncesinde;

- Yağmur suyu kanallarının kontrolü ve bakımları yapılmalı
- Bireysel ve kurumsal olarak ağaçlandırmaya önem verilmeli
- Kapalı alanlarda pencere ve kapılar için “taşınabilir” engeller bulundurulmalı
- Sel ihbarı alınmışsa elektrik ve su kaynakları kapatılmalı
- Afet sırasında ve sonrasında kullanılacak ekipmanlar hazır bulundurulmalı
- Arama, kurtarma ve tahliye ekibine sel ile ilgili eğitim verilmeli

Esnasında;

Baraj yıkılması, aşırı yağış, ana su borusunun patlaması gibi olaylar büyük sel oluşturabilir. Bu durumda:

- Panik yapılmadan çalışanlara haber verilmeli, acil durum alarm düğmesine basılmalı
- Acil Çağrı 112’ye haber verilmeli
- Değerli eşya ve ekipmanlardan taşınır olanlar, güvenli bir yere taşınmalı (üst katlar gibi)
- Sel sularının işyerine girme ihtimali var ise açık olan pencere ve kapılar kapatılmalarak suyun girmesi sınırlandırılmalı
- Kum torbaları veya ağırlığı ve hacmi olan nesnelere bariyer oluşturarak binaya su girişi engellenmeli, büyüklüğüne bağlı olarak sel suyu akış yönüne ve hızına müdahale edilebilir, mümkünse su kanalizasyona doğru yönlendirilmeli
- 30 cm. sel suyu insanı, 60 cm. sel suyu arabayı şiddetli akış gücü ile sürükleyebilir, düşük su seviyesine aldanıp sel suyuna girilmemeli
- Sel suyu ortalıktaki her türlü kirli – mikrobik atıkları barındırabilir, sele batan eşyaların tekrar kullanılması sakıncalıdır
- Sel suyu kopan bir elektrik kablosu nedeniyle şiddetli elektrik akımı içerebilir, bu nedenle sel suyuna girmek tehlikeli olabilir
- Su basan noktada elektrik mutlaka devre dışı bırakılmalı, sigorta kapatılmalı
- Doğalgaz kapatılmalı
- Araçla sel suyuna girmek
  - aracın çalışmaması-durması, kontrolden çıkması, sürüklenmesi
  - kapıların açılmaması, araç dışına çıkışı engellemesinedeniyle tehlikelidir, bu nedenle araçla sel suyuna girilmemeli
- Sel anında araç içinde bulunmaktan kaçınmalı, yüksek yerlere çıkılmalı
- Belirlenen güvenli yere, arama kurtarma ve tahliye ekiplerinin talimatlarına uyarak gidilmeli ve burada sayıma katılım sağlanmalı

## 8. GIDA ZEHİRLENMESİ

Öncesinde;

- Gıda ürünlerinin son tüketim tarihleri kontrol edilmeli
- Tüm personele genel hijyen eğitimi verilmeli
- Acil durum telefon numaraları listesi, görünür yerlerde asılı olmalı

Esnasında;

- Kusma, karın ağrısı, ishal gibi belirtiler görülmesi ve gıda zehirlenmesinden şüphelenilmesi durumunda fakülte yönetimine haber verilmeli
- ( Gıda zehirlenmesi durumunda belirtiler en erken 30 dk.- 60 dk. arasında en geç 12 saat – 48 saat içinde ortaya çıkar, iyileşme süresi ise 1-3 gün, bazı durumlarda -kişi hassasiyeti varsa- 1 hafta sürebilir )

- Zehirlenme bireysel ve hafif ise kişi, en yakın sağlık kuruluşuna yönlendirilmeli
- Zehirlenme nedeni sorgulanmalı, kişinin ne yediği ne içtiği, ilaç kullanıp kullanmadığı, kronik / yakın zamanlı hastalığı olup olmadığı öğrenilmeli
- Rahatsızlanan kişi ile ilgili bu bilgiler ve yakın çevresinden alınan bilgi sağlık görevlisine verilmeli
- Toplu gıda zehirlenmesi durumunda olay, yönetime haber verilmeli ve Acil Çağrı 112 aranmalı, etkilenen kişiler hastaneye sevk edilmeli, hastane ile iletişime geçilip bilgi verilmeli
- Zehirlenme kaynağı; yemek yenilen yer, ne yenildiği araştırılmalı ( bu bilgi hastaneye iletilmeli )
- Sorun nereden kaynaklanmışsa yemek yenilen yerin sorumlusuna haber verilmeli
- Hastanedeki kişilerin durumu takip edilmeli
- Bazı kişilerde belirtilerin daha geç çıkacağı düşünülerek web duyurusu veya elektronik posta ile tüm çalışanlar durumdan haberdar edilmeli
- Gıda zehirlenme tanısı kesinleştiği anda sağlık kuruluşundan buna ilişkin rapor alınmalı

## 9. İLK YARDIM VE KAZALAR

İşyerinde veya görevli olarak işyeri dışında işin yürütülmesi sırasında ya da servisle işyerine gidiş ve geliş sırasında meydana gelen kazalar, iş kazası olarak tanımlanmaktadır.

### Öncesinde:

- Risk değerlendirmesi yapılmalı
- Çalışanlara iş ile ilgili gerekli eğitimler verilmeli
- Çalışanlara iş sağlığı ve güvenliği eğitimleri verilmeli
- Belirlenen zaman dilimlerinde çalışanların sağlık gözetimleri yapılmalı
- Ramak kala formlarının doldurulması sağlanmalı
- Çalışanların iş sağlığı ve güvenliği yönünden fikir ve önerileri alınmalı
- Zemin, yol ve merdivenlerin mevzuatta / standartlarda belirlenen kriterlere uygun olması sağlanmalı
- Termal konfor şartlarının mevzuatta / standartlarda belirlenen kriterlere uygun olması sağlanmalı
- İlk yardım ekibi oluşturulmalı
- İlk yardım personeline profesyonel ilk yardım eğitimi aldırılmalı
- Eczacı dolapları bulundurulmalı ve kullanıma uygun içerikte olmalı
- Yapılan işe uygun kişisel koruyucu donanım temin edilmeli
- Kişisel koruyucu donanımların çalışanlarca doğru kullanımı sağlanmalı
- Acil durum telefon numaraları görünür yerlerde asılı olmalı
- İşyeri otoparkına araçların nizami ve ileri doğru çıkacak şekilde park edilmesi sağlanmalı

### Sonrasında:

- Acil Çağrı 112 aranmalı, kaza bildirilmeli
- İlk yardım ekibi tarafından yaralıya ilk müdahale yapılmalı
- Yaralının en yakın sağlık kuruluşuna sevki sağlanmalı
- Kaza, Fakülte Sekreterine ( 0212 2856061 ) veya İTÜ İşyeri Sağlığı ve Güvenliği Birimi ( İSGB ) Koordinatörlüğüne ( 0212 2857510 - 0538 2666524 ) ya da <http://isgb.itu.edu.tr/formlar/is-kazasi-bildirimi> internet sayfasındaki form ile bildirilmeli
- Ağır yaralanmalı, uzuv kayıplı ve ölümlü kazalarda kolluk görevlilerine haber verilmeli ( Polis 155, Jandarma 156 )
- İş kazaları 3 iş günü içerisinde Sosyal Güvenlik Kurumuna bildirilmeli ( İş kazasının işverenin kontrolü dışındaki yerlerde meydana gelmesi halinde, iş kazasının öğrenildiği tarihten itibaren 3 iş günü içerisinde bildirim yapılmalı )
- İTÜ İSGB Koordinatörlüğü ile birlikte kaza raporu hazırlanmalı

### Elektrik Çarpması Durumunda

- Elektrik akımı mümkünse sigortadan kesilmeli
- Sigorta kutusunda elektriksel alan varsa, plastik tabanlı ayakkabı giymiş olmak şartıyla iletken olmayan bir nesne ile kutuya müdahale edilmeli ( ayakkabı uygun değilse ahşap pano, telefon rehberi, paspas gibi iletken olmayan bir malzeme üzerine basılmalı )
- Elektrik akımı kesilemiyorsa, elektrik akımına kapılan kişi, iletken olmayan ahşap / plastik bir nesne, kağıt tomarı ya da deri kemer ile akımdan kurtarılmalı
- Akıma maruz kalan kişi duvara, eşyalara ve kendisine yardım etmeye çalışan kişilere dokunmamalı
- Akıma kapılan kişiye dokunacak kişi plastik eldiven takmış ve plastik tabanlı ayakkabı giymiş olmalı
- Akımdan kurtarılan kişi iletken olmayan kuru giysi, kağıt demeti veya ahşap zemin üzerine yatırılmalı
- Akıma maruz kalan kişinin nabızı ve nefes alışı kontrol edilmeli, gerekiyorsa ilkyardım uygulanmalı, şuur kaybı varsa kişi yan döndürülmeli
- Elektrik kaynaklı yanık oluşması durumunda soğukkanlı ve sakin olunmalı,
- Acil Çağrı 112 aranmalı
- Yüksek voltaj nedeniyle olan kazalarda mutlaka elektrik kesilmeli, kaza yerinde 18-20 m.lik güvenlik mesafesi oluşturulmalı, kimse yaklaştırılmamalı, Acil Çağrı 112'ye bildirilmeli
- Olayla ilgili olarak yönetime bilgi verilmeli

### Kimyasal Yanık Durumunda

- Kimyasal maddenin deriyle teması önlenmeli
- Kimyasal maddeyle temas eden giysiler çıkarılmalı
- Yanık vücut bölgesi, basınçlı olmayan, yumuşak akan bol suyla en az 20 - 25 dakika yıkanmalı
- Acil Çağrı 112 aranmalı

### Ateş/ Sıcak Cisim Kaynaklı Yanık Durumunda

- Mümkünse yanan giysi çıkarılmalı, giysi cilde yapışmış ise çıkarmak için zorlanmamalı
- Yanan bölge en az 5 dk. soğuk suya tutulmalı
- Ciltte kızarma, kavrulma, su toplama görüntüsü varsa en yakın sağlık kuruluşuna başvurulmalı, gerekirse Acil Çağrı 112 aranmalı

### Bayılma Durumunda

- Çevredekiler uzaklaştırılmalı, bayılan kişinin giysileri gevşetilmeli, rahat nefes alıp vermesi sağlanmalı
- Solunum yolu ağızdan açılarak içeride görünür bir katı veya sıvı cisim olup olmadığı kontrol edilmeli
- Baygın kişi kusuyorsa yan yatış pozisyonunda tutulmalı
- Şuur yerinde değilse, etkilenen kişinin başı ve tüm vücudu sola döndürülmeli
- Acil Çağrı 112 aranmalı

### Kanama Durumunda

- Yaralı kişi sakinleştirilmeli
- Kanama fazla ise kanama bölgesine bir bez ile doğrudan baskı yapılmalı
- Acil Çağrı 112 aranmalı
- Burun kanamasında kişi oturtulup başı hafifçe öne eğilmeli ve burun kanatları 5 dk. süreyle sıkılmalı

### Yaralanma Durumunda

- Yara derinse ya da görüntüsü kötü ise pansuman bezi ile kapatılıp en yakın sağlık kuruluşuna başvurulmalı
- Yaraya saplanmış büyük boyutlu cisimler çıkarılmaya çalışılmamalı ( cisim kanamayı önleyici tıpa işlevi görür )
- Acil Çağrı 112 aranmalı

## 10. ACİL DURUM İKAZ VE ALARM İŞARETLERİ

Hava saldırısı ihtimalinin olduğunu işaret eden sarı ikaz, 3 dk. süreli düz siren sesi ile duyurulur. Bu durumda,

- Sığınak gibi kapalı ve sağlam alanlara ulaşılmaya çalışılmalı
- Açık alanda sığınmaya elverişli yeraltı geçitleri, dehliz, bodrum gibi veya çukur alanlarda bulunulmalı
- Araçta iseniz araç terkedilmeli, sığınmaya elverişli alanlara gidilmeli
- Kapalı alanda gaz, elektrik, su vanaları kapatılmalı, yanan ocak veya soba söndürülmeli
- Açık kapı ve pencereler kapatılmalı, perdeler çekilmeli
- Kapalı kaplar içerisinde yiyecek ve içecekler sığınma alanına götürülmek üzere hazırlanmalı
- Maske, ilkyardım çantası, el feneri gibi ekipmanlar ve yedek kıyafetler bulundurulmalı

Hava saldırısı tehlikesinin olduğunu işaret eden kırmızı alarm, 3 dk. süreli dalgalı siren sesi ile duyurulur. Bu durumda,

- Derhal sığınağa veya sığınmaya elverişli bir alana gidilmeli
- 'Tehlike Geçti' ikazına kadar güvenli alanda beklenmeli

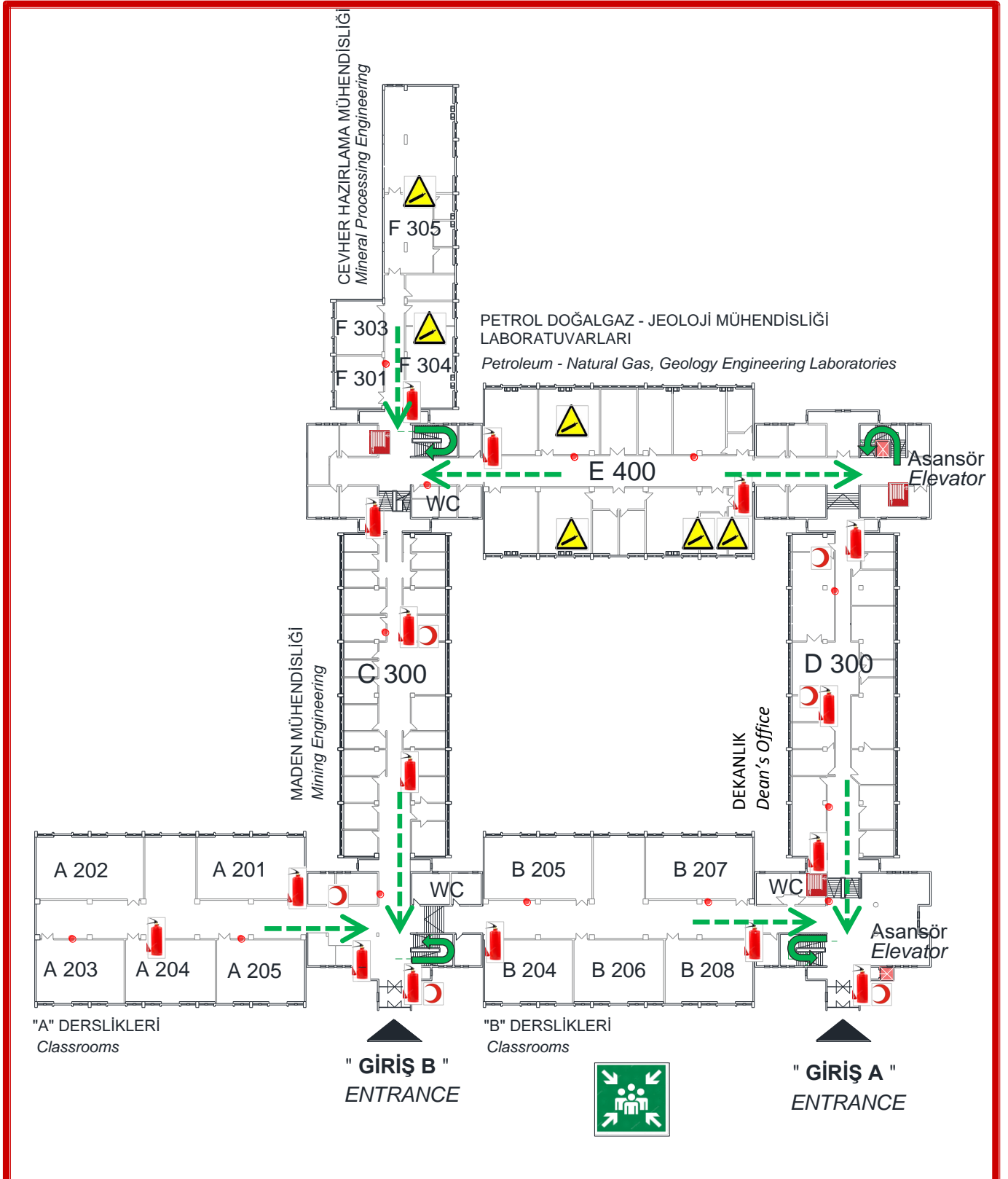
Kimyasal, Biyolojik, Radyolojik ve Nükleer tehlikeye işaret eden siyah alarm, 3 dk. süreli kesik kesik devam eden siren sesi ile duyurulur. Tehlikenin türü basın yayın araçları ile belirtilir. Bu durumda,

- Derhal kapalı bir alana girilmeli,
- Dışarda iseniz vücudun açık yerleri örtülmeli
- 'Tehlike Geçti' ikazına kadar güvenli alanda beklenmeli
- Radyoaktif tehlike varsa sığınağa girilmeli
- Kimyasal tehlike varsa üst katlardaki sığınma alanlarına gidilmeli
- 'Tehlike Geçti' ikazına kadar sakin bir şekilde beklenmeli

Tehlikenin geçtiğini belirten beyaz ikaz, radyo, televizyon veya anons sistemleri ile duyurulur. Bu durumda,

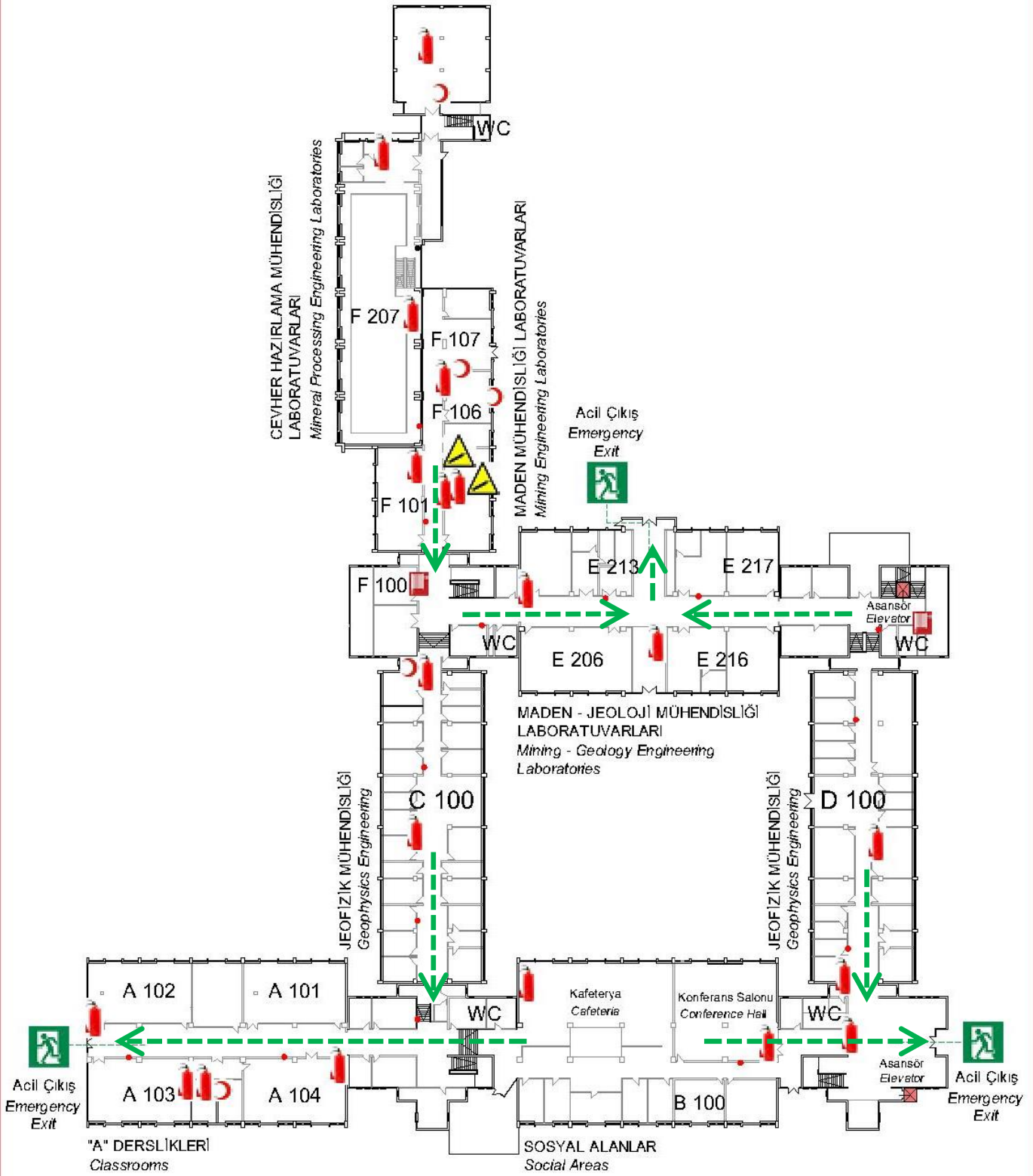
- Sığınma alanından çıkılmalı
- Yardım gerekiyorsa yerinizin tespit edilebilmesi için işaret verilmeli
- Sağlık sorunu farkedilirse en yakın sağlık kuruluşuna gidilmeli
- Görevlilere ve varsa hastalara / yaralılara yardım edilmeli





**ACIL ÇAĞRI**  
**112**

**MADEN FAKÜLTESİ**  
**ACIL DURUM PLANI**  
**Emergency Plan**  
Giriş Kat / Ground Floor



acil durum  
toplanma alanı



acil çıkış



basınçlı  
gaz tüpü



yangın  
söndürme  
tüpü



ilkyardım  
dolabı



yangın hortumu  
dolabı



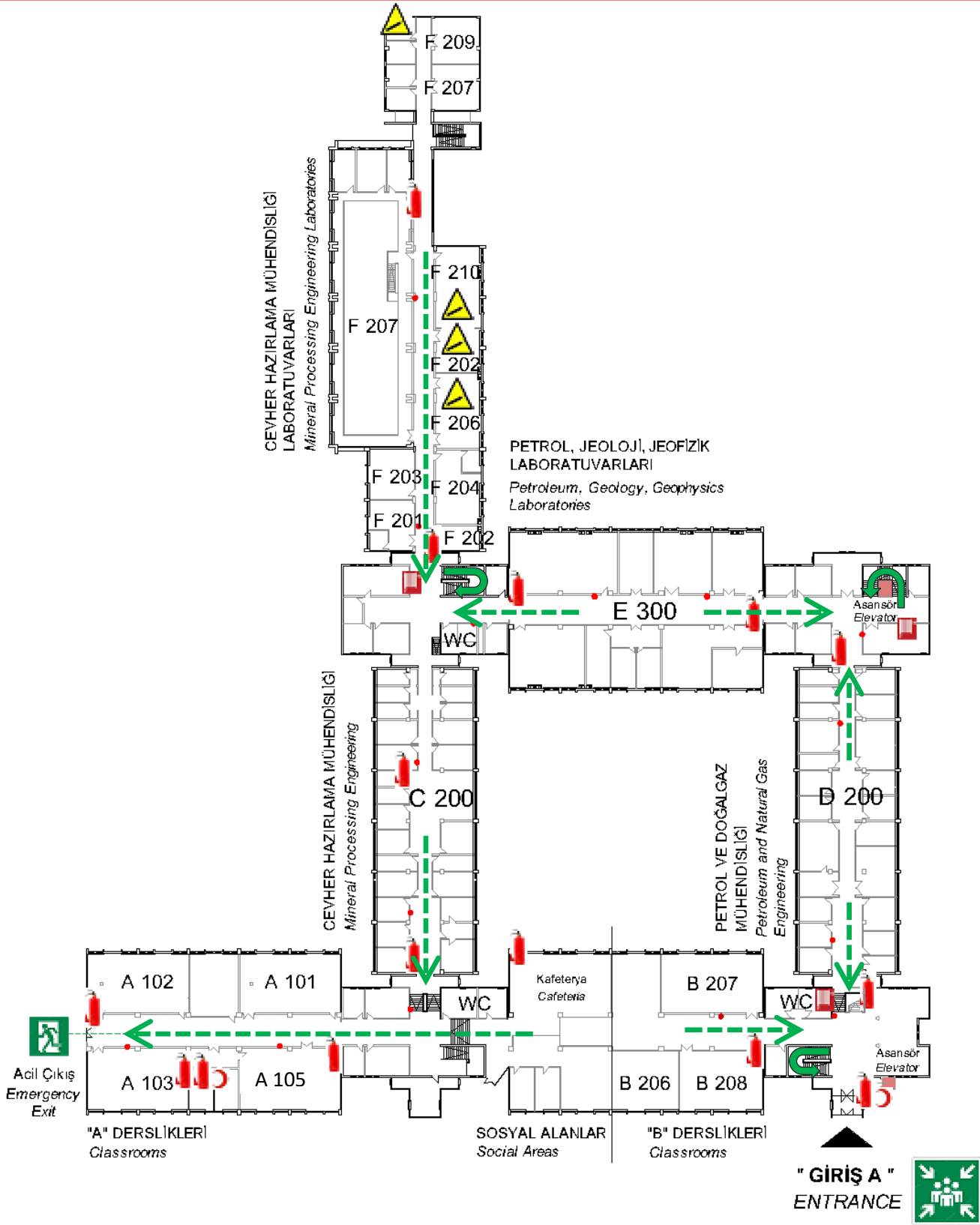
alarm  
düğmesi

## ACİL ÇAĞRI 112

## MADEN FAKÜLTESİ

### ACİL DURUM PLANI Emergency Plan

Alt Kat 2 / Ground Floor 2



acil durum  
toplanma alanı



acil çıkış



basıncılı  
gaz tüpü



yangın  
söndürme  
tüpü



ilkyardım  
dolabı



yangın hortumu  
dolabı



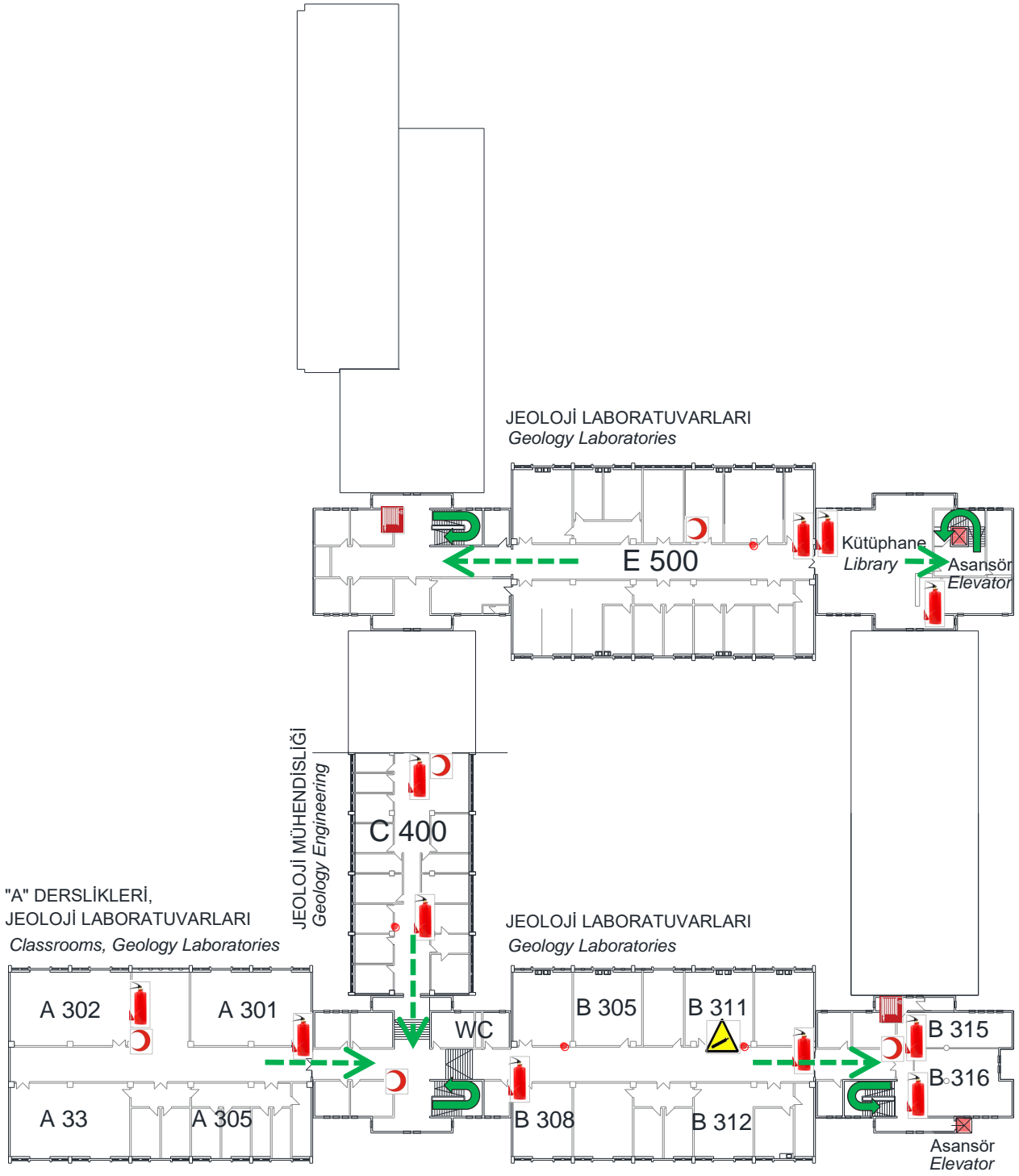
alarm  
düğmesi

**ACIL ÇAĞRI**  
**112**

**MADEN FAKÜLTESİ**

**ACIL DURUM PLANI**  
*Emergency Plan*

Alt Kat 1 / Ground Floor 1



**ACİL ÇAĞRI**  
**112**

**MADEN FAKÜLTESİ**

**ACİL DURUM PLANI**  
*Emergency Plan*

Üst Kat / Upper Floor